

RAPPORT D'ACTIVITÉS

ÉDITION 45^e ANNIVERSAIRE



1^{ER} AVRIL 2019 AU 31 MARS 2020

CARREFOUR POUR ELLE | DEPUIS 1975

TABLE DES MATIÈRES

	MOT DE LA PRÉSIDENTE	PAGE 1
	MOT DE LA DIRECTRICE GÉNÉRALE	PAGE 2
	DES FEMMES DE CŒUR ET D'ACTION	PAGE 3
1	CARREFOUR POUR ELLE, POUR LES FEMMES ET LES ENFANTS DEPUIS 45 ANS!	PAGE 4
1.1	NOTRE HISTORIQUE	PAGE 4
1.2	NOTRE MISSION	PAGE 4
1.3	NOS PRINCIPAUX OBJECTIFS	PAGE 4
1.4	NOTRE APPROCHE D'INTERVENTION	PAGE 5
1.5	DEPUIS 45 ANS - STATISTIQUES	PAGE 5
2	LES FEMMES ET LES ENFANTS AU CŒUR DE NOTRE INTERVENTION	PAGE 6
2.1	UNE RESSOURCE ACCESSIBLE EN TOUT TEMPS	PAGE 6
2.1.1	CAPACITÉ D'HÉBERGEMENT ET OCCUPATION	PAGE 6
2.2	SERVICES : ACCUEIL / ÉCOUTE TÉLÉPHONIQUE ET HÉBERGEMENT	PAGE 7
2.2.1	SERVICE - ACCUEIL	PAGE 7
2.2.2	SERVICE - ÉCOUTE TÉLÉPHONIQUE	PAGE 7
2.2.3	INTERVENTION INDIVIDUELLE AUPRÈS DES RÉSIDENTES	PAGE 8
2.2.4	LES RENCONTRES DE GROUPE POUR LES FEMMES HÉBERGÉES	PAGE 8
2.2.5	INTERVENTION AUPRÈS DES MÈRES ET ENFANTS HÉBERGÉS	PAGE 9
2.2.6	ANIMATION AUPRÈS DES ENFANTS	PAGE 9-10
2.2.7	LES BESOINS DES FEMMES IMMIGRANTES : DE PLUS EN PLUS NOMBREUX	PAGE 11
2.3	LES SERVICES EXTERNES	PAGE 12
2.3.1	INTERVENTION EXTERNE AUPRÈS DES FEMMES	PAGE 12-13
2.3.2	INTERVENTION AUPRÈS DES MÈRES ET ENFANTS EX-HÉBERGÉS ET NON HÉBERGÉS	PAGE 14
2.3.3	INTERVENTION EXTERNE AUPRÈS DES ENFANTS (0-12 ANS) : PACIFIX	PAGE 14-15
2.4	SENSIBILISATION ET PRÉVENTION DANS LE MILIEU	PAGE 16
2.4.1	ACTIVITÉS DE SENSIBILISATION OFFERTES POUR LES JEUNES	PAGE 16

2.4.2	ATELIERS DE SENSIBILISATION OFFERTS AUX FEMMES	PAGE 16
2.4.3	ACTIVITÉS DE SENSIBILISATION AUPRÈS DES PARTENAIRES	PAGE 16
2.4.4	ACTIVITÉS DIVERSES DE SENSIBILISATION ET VISIBILITÉ	PAGE 16-19
2.5	ACCOMPAGNEMENT ET AUTRES SERVICES OFFERTS	PAGE 19
2.5.1	ACCOMPAGNEMENT À LA COUR ET AUTRES	PAGE 19
2.5.2	ACTIVITÉS DIVERSES POUR LES FEMMES ET LES ENFANTS	PAGE 20
2.5.3	LES ATELIERS PONCTUELS OFFERTS PAR DES COLLABORATRICES	PAGE 20
2.5.4	RÉORGANISATION MATÉRIELLE	PAGE 20-21
3	FONCTIONNEMENT DÉMOCRATIQUE ET VIE ASSOCIATIVE	PAGE 21
3.1	LA CORPORATION, LE CONSEIL D'ADMINISTRATION DE CARREFOUR POUR ELLE ET AUTRES	PAGE 21
3.2	L'ÉQUIPE DE TRAVAIL DE CARREFOUR POUR ELLE	PAGE 22
3.2.1	FORMATION ET SUPERVISION DES EMPLOYÉES	PAGE 22
3.3	L'APPORT BÉNÉVOLE	PAGE 23
3.4	STAGES, PROJETS ET AUTRES	PAGE 24
3.4.1	STAGES AUPRÈS DES FEMMES	PAGE 24
3.4.2	PROJET AUPRÈS DES ENFANTS	PAGE 24
3.4.3	AUTRES	PAGE 24
3.5	VIE ASSOCIATIVE	PAGE 24
3.5.1	ACTIVITÉ D'AUTODÉFENSE	PAGE 24
3.5.2	DES CONFÉRENCES DURANT LA SAISON ESTIVALE	PAGE 25
3.5.3	UNE FÊTE DE LA RENTRÉE	PAGE 25
3.5.4	LE TEMPS DES FÊTES SOULIGNÉ EN GRAND!	PAGE 25
3.5.5	NOUS SOULIGNONS LES DIFFÉRENTES FÊTES ET AUTRES SUIVANTES :	PAGE 26
4	PARTENARIAT ET CONCERTATION DANS LE MILIEU	PAGE 26
4.1	IMPLICATIONS ET COLLABORATIONS AVEC LE MILIEU	PAGE 26
4.1.1	MEMBRE DE LA FMHF	PAGE 26-27
4.1.2	LA TABLE DE CONCERTATION EN MATIÈRE DE VIOLENCE CONJUGALE ET D'AGRESSION SEXUELLE DE L'AGGLOMÉRATION DE LONGUEUIL ET DE LA MRC MARGUERITE D'YOUVILLE	PAGE 27-30
4.1.3	MEMBRE DE CORPORATIONS, ASSOCIATIONS ET TABLES DE CONCERTATION DIVERSES	PAGE 30
4.1.4	PARTICIPATIONS AUTRES À DES COMITÉS, ETC.	PAGE 30-31

4.2	PROTOCOLE DE RÉFÉRENCES ENTRE LES ORGANISMES	PAGE 31
4.3	COLLABORATIONS DIVERSES	PAGE 31
4.4	ACTIONS ET REPRÉSENTATIONS POLITIQUES	PAGE 32-33
5	FINANCEMENT ET CONTRIBUTIONS DE LA COMMUNAUTÉ	PAGE 33
5.1	SUBVENTIONS GOUVERNEMENTALES	PAGE 33
5.2	DONS	PAGE 34
5.2.1	DON DE LA FONDATION CARREFOUR POUR ELLE	PAGE 34-35
5.2.2	AUTRES DONS	PAGE 36-37
6	BILAN DES RÉALISATIONS ET PRIORITÉS 2020-2021	PAGE 38
6.1	BILAN DES PRINCIPALES RÉALISATIONS	PAGE 38
6.2	PRIORITÉS ANNUELLES POUR 2020-2021	PAGE 39

ANNEXES

		PAGE 40
1	STATISTIQUES EN BREF	PAGE 41
2A	SERVICE HÉBERGEMENT	PAGE 42-46
2B	SERVICES EXTERNES	PAGE 47-49
2B	PROGRAMME PACIFIX	PAGE 50
2B	GROUPES DE SOUTIEN ET CONSCIENTISATION	PAGE 51
3	LES LIEUX DE SENSIBILISATION	PAGE 52-55
4	LE PROTOCOLE DE RÉFÉRENCES (SPAL)	PAGE 56
4	LE PROTOCOLE DE RÉFÉRENCES (RIPRSL)	PAGE 57
5	STATISTIQUES DES 5 DERNIÈRES ANNÉES	PAGE 58-61
6	LES ARTICLES DE PRESSE	PAGE 62

Mot de la présidente

Au sein de Carrefour pour Elle, 2019 a été une année bien remplie pour aider, soutenir et faire la différence auprès des femmes et enfants victimes de violence conjugale.

L'existence de cet hébergement et les services exceptionnels qui sont offerts sont grandement appréciés. Pour réaliser tout cela, il nous faut l'implication et la collaboration de nombreuses personnes qui croient à la mission de Carrefour pour Elle et qui la reconnaissent comme essentielle.

C'est pourquoi je tiens à remercier en premier lieu la directrice générale, Marlène Poirier, qui porte d'une main de maître l'ensemble de la gestion et fait un travail colossal. Merci Marlène!

Je remercie également l'ensemble du personnel qui sans vous, mesdames, tout cela ne serait pas possible. Vous faites un travail extraordinaire et votre engagement est précieux.

Aux membres de la Fondation, je les remercie pour leur apport qui nous permet d'offrir des services supplémentaires tels que des suivis externes ainsi que de la sensibilisation dans les divers milieux.

En terminant, je remercie les membres du conseil d'administration pour votre implication à la cause. Votre présence est importante et bien appréciée.

Tous ensemble, nous pouvons faire la différence. C'est l'apport de chacun et chacune de nous qui fait de la grande équipe de Carrefour pour Elle, un milieu exceptionnel pour lequel nous sommes fières d'en faire partie.

Diane Langlois

Diane Langlois

Mot de la directrice générale

Encore cette année, je suis très fière de vous présenter ce rapport d'activités. Il vous permettra de constater l'ampleur du travail qui s'est fait à Carrefour pour Elle au cours de la dernière année.

En plus d'offrir une gamme de services en violence conjugale, Carrefour pour Elle a la chance de compter sur une équipe qui travaille avec professionnalisme et avec efficacité. Votre désir constant d'aider adéquatement les femmes et les enfants victimes de violence et ce, avec autant d'humanisme est remarquable. Je vous en remercie profondément!

Je veux remercier les membres du conseil d'administration de Carrefour pour Elle pour leur implication. Merci pour votre confiance et votre soutien, tant envers moi qu'envers toute l'équipe. Cela facilite notre travail.

Je veux aussi remercier et souligner, l'apport financier de la Fondation Carrefour pour Elle, qui permet de maintenir près de trois services auprès des femmes et de leurs enfants. Merci de tout cœur à la directrice, à la présidente et aux membres du conseil d'administration de la Fondation pour votre ardeur et pour tout le travail que vous faites afin de nous remettre ce don. Vous faites une différence dans la vie de nombreuses personnes.

Un grand merci également à toutes nos bénévoles qui contribuent de différentes façons, à l'amélioration de la qualité de vie des femmes et des enfants.

Et finalement, je remercie nos partenaires, avec qui nous travaillons en étroite collaboration afin de mieux répondre aux besoins des femmes et des enfants victimes de violence qui ont recours à nos services.

L'année 2019-2020 s'est terminée abruptement avec le début de la pandémie du coronavirus. Nous avons su nous adapter mais nous savons que plusieurs défis nous attendent pour la prochaine année.

Bonne lecture!



Marlène Poirier

Des femmes de cœur et d'action

CONSEIL D'ADMINISTRATION

Présidente : Diane Langlois

Vice-présidente : Catherine Lacaille

Trésorière : Mylène Leroux

Secrétaire : Anissa Cadieux-Perron

Administratrice : Ghislaine Pilon

Administratrice : Fanny Lauzier

Administratrice : Hasna Talbi

Directrice générale de la maison : Marlène Poirier

ÉQUIPE

Services hébergement et externes

- 9 intervenantes à l'accueil en hébergement
- 1 intervenante jeunesse au suivi des mères et des enfants hébergés
- 1 animatrice auprès des enfants
- 2 intervenantes au suivi des femmes en hébergement et post-hébergement
- 1 intervenante au suivi des femmes en groupe externe et suivi - Protocole références
- 2 intervenant.e.s au programme Pacifix en externe
- 1 intervenante à la sensibilisation jeunesse

Service administratif

- 1 directrice générale
- 1 adjointe à la direction / responsable concertation-sensibilisation
- 1 adjointe administrative
- 1 préposée à l'entretien ménager et aux ressources matérielles

1. Carrefour pour Elle, pour les femmes et les enfants depuis 45 ans!

1.1 Notre historique

Carrefour pour Elle, incorporé en octobre 1974, a ouvert ses portes le 6 janvier 1975 grâce à une subvention du Ministère de la Santé Nationale et du Bien-Être d'Ottawa pour effectuer une recherche par une sociologue, en vue de prouver le bien fondé d'un tel projet. Ce projet-pilote a duré vingt-deux mois. Par la suite, ce dernier a été pris en charge par le Ministère des Affaires Sociales du Québec. À cette époque, la congrégation des Sœurs du Bon-Conseil a offert gratuitement des locaux meublés pour une période d'une année.

Carrefour pour Elle fut la première maison d'hébergement pour femmes en difficulté avec enfants au Québec. Thérèse Dallaire-Laplane, qui fut directrice de cette maison pendant seize années, en est la fondatrice. Depuis 1991, Marlène Poirier occupe la direction générale de la ressource.

En 1983, Maison Carrefour pour Elle a fait l'acquisition d'un bâtiment et est devenue propriétaire. Pendant 36 années, deux administrations différentes ont été en fonction, l'une pour les services offerts (Carrefour pour Elle) et l'autre pour la gestion du bâtiment (Maison Carrefour pour Elle). Durant cette période, Carrefour pour Elle était locataire de ce même bâtiment. Au cours de l'année 2019, Maison Carrefour pour Elle a terminé son processus de dissolution et a transféré tous ses actifs à Carrefour pour Elle. La maison d'aide et d'hébergement Carrefour pour Elle a désormais une seule administration pour ses services d'intervention et sa gestion du bâtiment.

En 1986, la Fondation Carrefour pour Elle a été créée pour pallier le manque de ressources financières de Carrefour pour Elle. Les activités de financement permettent d'offrir plusieurs services pour les femmes et les enfants.

Au cours des années, Carrefour pour Elle a su répondre aux besoins des femmes et des enfants victimes de violence conjugale, en offrant différents services à l'interne et à l'externe. Un service de sensibilisation-prévention de la violence dans les relations amoureuses a été développé et de plus, à travers les différentes instances de concertation, Carrefour pour Elle participe activement à l'amélioration des conditions de vie des femmes.

1.2 Notre Mission

La mission de Carrefour pour Elle est d'aider et d'héberger les femmes victimes de violence conjugale et en difficulté, avec ou sans leurs enfants.

1.3 Nos principaux objectifs

LES OBJECTIFS PRINCIPAUX DE CARREFOUR POUR ELLE SONT :

- Assurer une sécurité physique et un soutien émotionnel aux femmes et aux enfants hébergés;
- Aider les femmes et leurs enfants à développer davantage leur capacité de s'affirmer et à rompre avec leur vécu de violence dans une démarche de dévictimisation;
- Faire de la sensibilisation et prévention de la violence conjugale.

1.4 Notre approche d'intervention

Le féminisme est à la base de toutes nos interventions. Les intervenantes de Carrefour souhaitent être perçues par la résidente ou la participante comme étant des femmes qui viennent en aide à d'autres femmes. L'intervenante est une personne-ressource qui est en mesure d'intervenir auprès de la personne aidée en considérant son potentiel unique, sa capacité de briser le cycle de la violence à son rythme et son droit de choisir ses objectifs de changement. Nous tendons vers une approche féministe intersectionnelle qui propose notamment d'examiner le rôle de certaines composantes identitaires soit le sexe, l'origine ethnique, les handicaps, la religion, etc. ainsi que les effets subséquents occasionnés par les positions sociales. Notre approche est inclusive, elle prend en compte les différents systèmes d'oppression qui interagissent et produisent le continuum des violences envers les femmes.

L'INTERVENTION FÉMINISTE TELLE QUE DÉFINIE PAR CORBEIL ET MARCHAND (2010) S'ARTICULE AUTOUR DES OBJECTIFS SUIVANTS :

- Soutenir et respecter les femmes dans leurs démarches;
- Faire alliance avec les femmes et établir un lien de confiance;
- Favoriser la reprise de pouvoir des femmes sur leur vie;
- Travailler à la conscientisation des femmes en prenant en compte la pluralité et la complexité des expériences d'oppression;
- Favoriser des rapports égalitaires;
- Briser l'isolement des femmes et développer leur solidarité;
- Lutter pour un changement individuel et social.

1.5 Depuis 45 ans – statistiques

Près de **243 744 demandes de services des femmes**, pour de l'hébergement, des consultations téléphoniques, de l'écoute, des demandes d'information, de rencontres et de suivis.

> 15 564 personnes hébergées

> 7 374 femmes

> 8 190 enfants



2. Les femmes et les enfants au cœur de notre intervention

2.1 Une ressource accessible en tout temps

La maison est ouverte 24 heures par jour, 7 jours par semaine, avec au moins une intervenante en place en tout temps. De plus, la maison est adaptée pour accueillir les personnes à mobilité réduite.

2.1.1 CAPACITÉ D'HÉBERGEMENT ET OCCUPATION

LA CAPACITÉ D'HÉBERGEMENT EST DE 20 PLACES AU PERMIS.

- Neuf chambres sont disponibles pour héberger à la fois, jusqu'à 9 femmes et 11 enfants ou plus selon les besoins. Quelques lits supplémentaires sont disponibles pour les urgences ou les familles nombreuses.
- Une seule famille à la fois occupe une chambre, quel que soit le nombre d'enfants et ceci, pour qu'elle ait un peu d'intimité.
- Parfois, lorsque les familles sont composées de seulement un à deux enfants, les 20 lits peuvent ne pas être tous occupés mais toutes les chambres sont prises.
- Le séjour est d'une durée maximum de 3 mois selon les démarches à faire. Par la suite, les femmes peuvent bénéficier de notre soutien par nos services externes.¹
- Le nombre de personnes hébergées : **85 femmes et 95 enfants**
- Refus par manque de place en violence conjugale : **345 refus**
- Le taux d'occupation moyen pour la dernière année : **97 %**
- La présence moyenne par jour sur une capacité de 20 : **19 personnes**
- La durée moyenne du séjour : **39 jours**
- Moyenne d'âge des femmes : **36 ans**
- Moyenne d'âge des enfants : **6 ans**



¹ POUR D'AUTRES STATISTIQUES voir ANNEXE 2 A - *Service Hébergement, page 42*

2.2 Services : accueil / écoute téléphonique et hébergement

2.2.1 SERVICE - ACCUEIL

LE SERVICE - ACCUEIL EST DISPONIBLE 24 HEURES SUR 24 - 7 JOURS SUR 7.

Une intervenante est présente auprès des femmes et des enfants hébergés et elle répond aux demandes d'hébergement ainsi qu'aux appels d'aide. Ce service est assuré par une intervenante pour les quarts de travail de jour, de soir, de nuit et de fin de semaine. Les intervenantes sont généralement seules en poste sauf pour quatre soirs durant la semaine où elles sont doublées. Cette dyade permet entre autres, d'offrir des rencontres éclair en après-midi et en soirée à des femmes à l'externe et faciliter la coanimation de la réunion hebdomadaire avec les résidentes. Puisque l'accueil est un service 24/7, c'est par lui que se communiquent toutes les informations utiles pour l'équipe à travers les différents changements de quart de travail.

L'intervenante à l'accueil :

- Répond aux besoins des femmes hébergées : écoute, information et soutien dans les démarches;
- Intervient de façon ponctuelle auprès des femmes et enfants en collaboration avec les intervenantes au suivi, ce qui représente un total de **2 811 interventions ponctuelles**;
- Voit au bon fonctionnement du groupe (tâches, code de vie, etc.) pour qu'il y règne le respect, l'entraide et l'harmonie;
- Anime une réunion hebdomadaire traitant de divers thèmes en lien avec la violence. De plus, de temps à autre, une ex-résidente vient témoigner de son vécu, aux femmes hébergées;
- Entre en contact avec les femmes référées par le *Protocole de références entre Carrefour pour Elle* et les deux services de police qui y participent;
- Offre des rencontres éclair à des femmes ex-hébergées et non hébergées, sur rendez-vous ou qui se présentent à la porte.

2.2.2 SERVICE - ÉCOUTE TÉLÉPHONIQUE

Pour la dernière année, les intervenantes de tous les services de la maison ont comptabilisé un **total de 5 119 consultations téléphoniques**. De ce nombre, **4 292 appels** ont été reçus pour la **Ligne 24/7**.

L'intervenante à l'accueil reçoit des appels d'aide de femmes victimes de violence, à toute heure du jour et de la nuit. Elle offre de l'écoute et du soutien; évalue les besoins des femmes; informe sur les droits, les recours et les différents services offerts, elle élabore un scénario de protection, si nécessaire et finalement, elle réfère, s'il y a lieu, à une ressource plus appropriée. Ces consultations téléphoniques peuvent parfois être d'une durée d'une heure chacune car bien souvent, c'est la première fois que ces femmes parlent de leur vécu de violence conjugale.

Certaines femmes appellent à plusieurs reprises avant de décider de bénéficier de nos services, soit en hébergement ou en externe.

À noter que la Ligne 24/7 a reçu **827 appels** provenant majoritairement de professionnel.le.s du réseau de la santé et des services sociaux pour notre expertise en violence conjugale. Nous soutenons également par téléphone de nombreux proches qui veulent venir en aide à une femme victime de violence dans leur entourage. Plusieurs ont besoin d'informations face à l'impuissance ressentie.

De plus, nous avons répondu à **36 courriels**, en lien avec des demandes d'aide.

Ressources humaines : 9 intervenantes à l'accueil (horaire régulier 24/7 et liste de rappel)

2.2.3 INTERVENTION INDIVIDUELLE AUPRÈS DES RÉSIDENTES

L'objectif de l'intervention individuelle auprès des résidentes est de les guider et les outiller dans leur cheminement de réflexion et/ou de séparation face à leur relation. Ce suivi hebdomadaire vise à aider la résidente dans ses démarches, tant au niveau physique, psychologique, que social. La femme hébergée perçoit l'intervenante à titre d'accompagnatrice. Il arrive parfois que les intervenantes au suivi rencontrent les résidentes jusqu'à deux à trois fois par semaine, surtout en début de séjour. À titre d'observation cette année, cette tendance a souvent persisté tout au long du séjour et cela, jusqu'à la fin de ce dernier. Cela dépend de la complexité et du nombre de démarches que doivent effectuer les résidentes.

Le suivi individuel avec la femme consiste notamment à :

- Regarder les formes et le cycle de la violence afin qu'elle soit en mesure de mieux les identifier;
- Évaluer les conséquences de la violence sur sa vie;
- Rebâtir son estime personnelle et augmenter sa capacité d'affirmation;
- Reconnaître une personne manipulatrice et reprendre du pouvoir sur sa vie;
- Apprivoiser la solitude et faire face à ses peurs.

Au total, ce service d'intervention a accordé plus de **450 rencontres individuelles formelles** auprès des **85 femmes hébergées**, en plus des **566 interventions ponctuelles** puisque nous les côtoyons dans la maison à chaque jour.

Pour les démarches physiques, les femmes sont orientées vers les ressources appropriées tout en ventilant les émotions que cela engendre. Les intervenantes présentent les possibilités qui s'offrent à elles et les laissent choisir afin qu'elles puissent agir avec plus de pouvoir sur leur situation. En ce qui concerne les démarches psychologiques, les intervenantes écoutent, soutiennent et outillent les femmes afin qu'elles puissent retrouver un bien-être émotionnel ainsi que leur permettre de parler de ce qui les habite tout au long de leur parcours. Plusieurs démarches demandent une étroite collaboration avec les autres organismes du territoire. Les intervenantes au suivi s'assurent de maintenir d'excellents liens partenariaux.

De plus, il arrive régulièrement que les intervenantes au suivi accompagnent les résidentes ou ex-hébergées dans leurs différentes démarches à l'extérieur. Finalement, les deux intervenantes effectuent auprès des femmes ex-hébergées un suivi post-hébergement de 5 à 10 rencontres chacun.²

Ressources humaines : 2 intervenantes pour le suivi en hébergement et en post-hébergement

2.2.4 LES RENCONTRES DE GROUPE POUR LES FEMMES HÉBERGÉES

Lors d'un séjour en hébergement, les femmes hébergées participent à une rencontre hebdomadaire afin de discuter de leurs émotions, de leurs difficultés, de leurs réussites, etc. Plusieurs thèmes sont animés par les intervenantes à l'accueil afin d'aider les femmes dans leur processus de dévictimisation et de reprise de pouvoir sur leur vie. Le groupe est un magnifique véhicule de soutien, d'entraide et de solidarité.

Durant l'année, il y a eu 47 rencontres de groupe et 255 participantes étaient présentes.

² Cette information se retrouve à la page 12 à la section 2.3.1, *Intervention externe auprès des femmes / Suivi individuel*.

2.2.5 INTERVENTION AUPRÈS DES MÈRES ET ENFANTS HÉBERGÉS

C'est à travers l'intervention individuelle et de groupe que l'intervenante jeunesse sensibilise et outille les mères, les enfants et les adolescents hébergés sur les divers impacts de la violence conjugale. Au besoin, des rencontres mères-enfants ou de la fratrie sont possibles.

Pour ce qui est des enfants de moins de 3 ans, les interventions se situent principalement auprès de la mère afin de répondre à ses questionnements et ses inquiétudes en lien avec son jeune enfant. L'approche libre et ludique est toujours privilégiée dans les rencontres avec les enfants. Un intérêt particulier est mis sur la reconstruction de l'estime de soi autant des mères que des enfants durant le séjour. Encore cette année, plusieurs femmes et enfants très courageux sont entrés dans le bureau de l'intervenante jeunesse.

Elle a effectué un total de 270 rencontres auprès des mères et des enfants hébergés. Ceci ne tient pas compte des plus de **160 rencontres informelles** qui se font dans la salle de jeux ou dans la maison, en allant faire un tour dans le salon ou en discutant avec eux autour d'un repas.

Dans le cadre du poste jeunesse, l'intervenante est appelée aussi à :

- Accompagner les mères (école, garderie, avocat, organismes de la famille, etc.);
- Travailler en collaboration avec la protection jeunesse;
- Faire partie de différents comités comme celui de la prévention des abus chez les 4-5 ans en association avec les centres de la petite enfance;
- Offrir un suivi court terme pour les adolescents à l'externe;
- Animer des ateliers de sensibilisation dans différents milieux.

Cette année, les droits des femmes et des enfants dans divers aspects de leur vie ont été au cœur de plusieurs rencontres de l'intervenante jeunesse. Grâce entre autres à des formations et partage d'informations juridiques, sur l'immigration et des ressources sociales, l'intervenante jeunesse a pu conscientiser et permettre aux femmes et aux enfants de reprendre un peu plus de pouvoir sur leur vie.³

Ressources humaines : **1 intervenante jeunesse**

2.2.6 ANIMATION AUPRÈS DES ENFANTS

L'animatrice travaille auprès des enfants qui bénéficient des services de Carrefour pour Elle. Cette année, elle a accueilli dans notre salle de jeux, 95 enfants hébergés, en plus des nombreux enfants des mères qui participent aux différents services externes.

CECI REPRÉSENTE 1 303 PRÉSENCES D'ENFANTS DURANT LA DERNIÈRE ANNÉE. CE SERVICE A CONNU UNE FULGURANTE PROGRESSION. L'ANNÉE PRÉCÉDENTE NOUS AVIONS COMPTABILISÉ 575 PRÉSENCES.

³ À noter que l'information pour l'intervention auprès des mères et enfants de l'externe, *se retrouve à la page 14, à la section 2.3.2.*

L'animatrice prend soin, garde, amuse et console les enfants âgés entre 0 et 17 ans. Ce service permet aux mamans de laisser leurs enfants dans un endroit sécuritaire et chaleureux pour qu'elles puissent faire leurs démarches et suivis avec leurs intervenantes ou encore, avoir un moment de répit en toute quiétude. Aussi, l'animatrice s'occupe des enfants des participantes aux groupes de soutien, au programme Pacifix ou de celles qui sont suivies à l'externe. Nous offrons également occasionnellement un service de répit-dépannage pour les anciennes résidentes.

Nous avons une grande cour arrière avec de beaux jeux pour les enfants.

De plus, durant les vacances scolaires, l'animatrice organise des sorties avec les enfants. Nous avons également la chance d'avoir pour plusieurs semaines, une étudiante dans le cadre du projet Emploi d'été Canada, en soutien à l'animatrice.

La salle de jeux est un endroit très apprécié par les mères et les enfants car elle est remplie de joie, de tendresse et d'amour à tous les jours.

Ressources humaines : 1 animatrice auprès des enfants



2.2.7 LES BESOINS DES FEMMES IMMIGRANTES: DE PLUS EN PLUS NOMBREUX

Cette année, nous n'avons pas obtenu de soutien financier du Secrétariat à la condition féminine afin d'adapter nos services aux besoins des femmes immigrantes. Pourtant, les femmes issues de l'immigration composent un groupe important des personnes rejointes par notre ressource. 45% des femmes hébergées sont originaires de différents pays. 29% d'entre elles n'étaient pas citoyennes canadiennes et 20% ne parlaient pas le français à leur arrivée en hébergement. Ces femmes ont fréquemment besoin de services d'interprétariat, d'avoir accès à des outils traduits dans diverses langues, ont besoin de nombreux accompagnements dans les différentes démarches à réaliser, demeurent plus longtemps en hébergement et nécessitent souvent plus de rencontres en suivi une fois l'hébergement complété.

Pour la dernière année, nous avons :

- aidé, soutenu et accompagné **46 femmes immigrantes**, hébergées, ex-hébergées et non-hébergées.
 - Hébergement : 20 femmes (24% des femmes hébergées) - Plus de 200 rencontres de suivi.
 - Suivi externe - suivi individuel, de groupe et rencontres individuelles : 26 femmes.
- effectué **121 accompagnements** dans diverses démarches (au niveau légal, médical, financier, police, école, soutien à l'autonomie et DPJ). Cela constitue **75% du nombre de nos accompagnements durant une année.**
- rejoint **335 femmes immigrantes** dans 21 classes de francisation, avec la formation *Quand on s'aime, on s'aime égal*
- engagé les services d'interprétariat à **3 reprises.**

Il apparaît clair que les besoins des femmes issues de l'immigration sont nombreux et requièrent plusieurs heures pour des rencontres de suivi, d'accompagnement et d'interprétariat.

Dans les dernières années, nous avons vu une augmentation de ce groupe social au sein de nos différents services. La tendance actuelle dans l'agglomération de Longueuil est sans équivoque : 1 personne sur 5 est issue de l'immigration.

De plus, notre présence active en sensibilisation dans les classes de francisation porte fruit. Plusieurs nouvelles arrivantes, souvent très isolées, ont besoin de nos différents services.

Pour Carrefour pour Elle, cette réalité sociodémographique et les enjeux organisationnels qu'elle soulève, devrait être prise en compte dans un financement adéquat à la mission globale.



2.3 Les services externes

2.3.1 INTERVENTION EXTERNE AUPRÈS DES FEMMES

Les services externes sont composés du suivi individuel, du **suivi de groupe et des rencontres éclair auprès des femmes ex-hébergées et non hébergées**. Il est important pour nous de continuer de soutenir les femmes ex-hébergées et d'offrir du suivi externe pour les femmes de la communauté. Malheureusement depuis quatre ans, par manque de financement, nous avons dû cesser d'offrir de façon régulière, le service de suivi individuel pour les femmes de l'externe qui n'ont jamais bénéficié de nos services. Toutefois, occasionnellement dans des situations d'urgence pour de l'aide concernant leur situation de violence conjugale ne nécessitant pas un hébergement, nous rencontrons des femmes de l'externe. Ceci nécessite parfois plusieurs rencontres. Ces statistiques se retrouvent dans les rencontres éclair, puisque ce n'était pas un suivi.

LE SUIVI INDIVIDUEL AUPRÈS DES FEMMES

Cette année, **57 femmes** ont eu un suivi individuel pouvant aller jusqu'à dix rencontres, pour un total de **182 rencontres** effectuées. Ce suivi individuel a été offert aux femmes ayant bénéficié de l'hébergement (ex-résidentes) et aux femmes non hébergées notamment celles qui ont fait appel aux policiers.

Suivi individuel – 5 à 10 rencontres : ex-résidentes

Le principal objectif est :

- d'offrir un lieu de soutien et de réflexion à celles qui souhaitent approfondir leur recherche sur les conséquences liées à la violence conjugale.

39 femmes au total, ex-résidentes, ont réalisé un suivi individuel pour un total de 140 rencontres.

Parmi les motifs de consultation, nous retrouvons souvent chez ces femmes :

- un besoin de renforcer leur estime d'elle-même;
- de travailler au niveau de l'affirmation de soi;
- de se donner le droit de combler leurs besoins;
- de comprendre les patterns relationnels de contrôlant/contrôlée, de bourreau/victime et de manipulateur/manipulée.

Le suivi individuel – 3 à 5 rencontres : Protocole de références

Les objectifs poursuivis :

- leur permettre d'exprimer et de ventiler leur vécu émotionnel concernant leur situation dramatique;
- briser l'isolement et répondre à leur questionnement : informations juridiques, références à d'autres services;
- les informer de nos services : hébergement et services externes;
- mieux les outiller sur la problématique de la violence conjugale : formes de violence, cycle de la violence, dynamique du conjoint violent, conséquences de la violence et scénarios de protection.

Dans le cadre du Protocole de références, **18 femmes** ont bénéficié d'un suivi psychosocial pour un total de **42 rencontres** qui ont été offertes.

SUIVI DE GROUPE - SOUTIEN ET CONSCIENTISATION

Le but des rencontres de groupe est non seulement de permettre aux femmes de recevoir de l'information sur différents thèmes, mais également de les amener à se recentrer davantage sur elles-mêmes, sur leur vécu et leurs besoins dans une perspective de réappropriation du pouvoir sur leur vie. Nous remettons à chaque participante, le cahier *Groupe de soutien et de conscientisation* (+ de 200 pages) conçu par Carrefour pour Elle spécifiquement pour les femmes victimes de violence conjugale qui participent aux groupes. Ce cahier est riche d'informations et elles peuvent s'y référer par la suite à tout moment.

Pour la dernière année, au total, il y a eu 11 groupes pour 87 participantes.

- 9 groupes réguliers (6 de jour et 3 de soir), d'une durée de 12 semaines consécutives chacun, à raison de 3 heures par rencontre;
- 2 groupes (1 de jour et 1 de soir) de 4 rencontres chacun qui ont été offerts durant le mois de juin afin de permettre aux femmes d'entreprendre certaines démarches avant le début des rencontres de l'automne puisqu'il n'y a pas de groupe offert durant la période estivale. Seuls les quatre premiers thèmes sont abordés.⁴

Cette année, des modifications ont été apportées au programme afin de permettre aux femmes d'accéder à des outils plus variés, pouvant être utilisés dans toutes les sphères de leur vie. En effet, bien que la violence conjugale et ses conséquences soient au cœur du programme, nous proposons désormais des pistes afin de se développer également en tant qu'individu, au niveau de l'estime de soi, de la communication, de la gestion de conflit, de l'affirmation, et de l'atteinte des objectifs personnels. Les approches orientées vers les solutions, programmation neuro-linguistique, communication non-violente et cognitivo-comportementale sont utilisées. Les femmes apprécient grandement ces ajouts.

Les différents thèmes abordés pour le groupe sont :

- 1) les objectifs du groupe et ouvrir sur la violence;
- 2) l'escalade et les formes de violence;
- 3) le cycle de la violence;
- 4) la victimisation : les conséquences;
- 5) le profil des conjoints violents;
- 6) les émotions et les peurs : les apprivoiser;
- 7) la gestion de la colère;
- 8) les besoins;
- 9) les forces, les limites et le réseau;
- 10) l'estime de soi : se redécouvrir;
- 11) la dévictimisation et la responsabilisation - 1er volet
la communication et l'affirmation de soi - 2e volet;
- 12) l'évaluation de la session et le retour sur les objectifs.



RENCONTRES ÉCLAIR

Nous offrons des rencontres éclair pour les femmes non hébergées qui leur permettent de clarifier une situation de violence conjugale et de prendre un peu de recul face à la violence qu'elles vivent. De même, nous offrons des consultations aux participantes des groupes de soutien et de conscientisation. Ces consultations individuelles vont donc leur permettre de clarifier des aspects précis de leur vécu et les aider dans leur prise de décision, tant sur le plan juridique (porter plainte, séparation, garde légale) que personnel.

Ainsi cette année, au **total 287 rencontres éclair** ont été offertes par les intervenantes. De ce nombre, certaines femmes ont bénéficié de plusieurs rencontres afin de les soutenir dans leurs décisions.⁵

Ressources humaines : 3 intervenantes au suivi post-hébergement - de groupe et 1 intervenante à l'accueil

⁴ À noter que l'un des groupes n'a pas été terminé en raison de la COVID-19. En effet, les deux séances restantes seront reprises quand la situation le permettra.

⁵ POUR D'AUTRES STATISTIQUES voir ANNEXE 2 B) Services externes : *Statistiques générales/Groupes de soutien et conscientisation/Suivis individuels/Rencontres éclair, page 47*

2.3.2 INTERVENTION AUPRÈS DES MÈRES ET ENFANTS EX-HÉBERGÉS ET NON HÉBERGÉS

Il est possible de bénéficier d'un suivi individuel à court terme pour les adolescentes à l'externe, de même qu'un suivi de groupe. Les courriels sont aussi une façon de rester en contact avec les jeunes ex-hébergés. L'intervenante peut aussi se déplacer pour rencontrer dans son institution scolaire, une adolescente victime de violence. Également des mères, font souvent appel à l'intervenante jeunesse pour un suivi post-hébergement. 99% des enfants ont été exposés à la violence conjugale. Les enfants qui fréquentent nos services externes ont des défis particuliers: des difficultés en lien avec leur santé psychologique, des difficultés d'apprentissage, des limitations physiques, des problèmes de comportements, des idéations suicidaires, etc. Il y a eu un total de 15 rencontres auprès de 15 mères ex-hébergées et non hébergées et 11 enfants.

2.3.3 INTERVENTION EXTERNE AUPRÈS DES ENFANTS (0-12 ANS): PACIFIX

PACIFIX EST FINANCÉ PAR LE PROGRAMME D'ACTION COMMUNAUTAIRE POUR LES ENFANTS - PACE. CELUI-CI EST SUBVENTIONNÉ PAR L'AGENCE DE SANTÉ PUBLIQUE DU CANADA.

Pacifix existe depuis **1995**.

Depuis 25 ans, ce programme compte **663 dossiers de mères**.

Pour la présente période de référence, **29 nouveaux dossiers**.

Les objectifs généraux du programme sont de :

- Réduire chez l'enfant les difficultés pouvant être associées à la violence familiale;
- Accroître chez les parents, leurs habiletés parentales afin de surmonter leurs difficultés relationnelles avec leurs enfants.

Le service offre quatre étapes d'intervention :

1- Individuelle : 3 à 4 rencontres d'une heure, à raison d'une par semaine.

2- Groupe : 7 rencontres thématiques de deux heures trente, à raison d'une par semaine. Plusieurs thèmes sont abordés afin de développer de nouvelles habiletés parentales notamment les effets de la violence sur la dynamique familiale, les besoins des enfants (2), comme parent : « Découvrons notre style » et la mise en place de nouvelles règles.

3- Parent-enfant : 2 rencontres d'une heure, à raison d'une par semaine. Les rencontres ont pour but de créer un lien avec le(s) enfant(s), de connaître le point de vue de l'enfant sur la dynamique familiale et établir quelle aide l'enfant a besoin de recevoir pour améliorer le climat familial.

4- Familiale : 1 à 10 rencontres d'une heure à une heure trente, à raison d'une par semaine. Les rencontres sont réalisées dans le but que tous les membres d'une même famille contribuent à réduire les difficultés reliées aux conséquences de la violence familiale chez les enfants.

Cette année, nous avons rejoint **53 familles** différentes, qui ont participé à une première rencontre d'évaluation pour une ou plusieurs étapes complétées du projet. **Mentionnons que la spécificité de Pacifix est que l'intervention familiale et de groupe se font en dyade par une intervenante et un intervenant.**

Ces parents ont été conscientisés aux conséquences de la violence familiale chez leurs enfants et ont fait le choix de s'impliquer activement dans le cadre du programme PACIFIX et ainsi offrir à leurs enfants un milieu de vie mieux adapté à leurs besoins. Au total, **106 enfants** ont bénéficié de ce programme, soit de façon directe ou indirecte par l'entremise du parent. Comme une mère nous l'a témoigné en groupe *«vous nous aidez à mettre les meilleurs mots sur ce que l'on vit et ce que l'on ressent.»*.

Les références proviennent habituellement du service externe. Cette année, il y a eu un plus grand nombre de participantes provenant de l'hébergement. Celles-ci ont également participé au groupe de conscientisation avant d'arriver au programme de Pacifix.

Cette année, il y a eu seulement deux nouvelles familles qui ont été référées par les policiers et nous observons que plusieurs femmes ont téléphoné pour de l'information concernant notre service.

Pour la dernière année, nous avons rencontré à l'étape des rencontres individuelles, plus de femmes avec des situations complexes à la DPJ, soit des parents séparés qui vivent encore sous le même toit en attendant la vente de la maison et également, une femme dont l'ex-conjoint travaille souvent hors du pays qui tente d'obtenir la garde. Nous avons offert un accompagnement prolongé pour ces femmes.

Également, à l'étape des rencontres familiales, plusieurs familles dont les mères étaient dans une démarche de changement de garde, ont été rencontrées. Les mères et les enfants ont pu bénéficier de rencontres afin de parler de ce changement important pour eux, et de tous les impacts émotionnels vécus par les enfants. Les accompagnements ont grandement été appréciés par les mères.

Durant la dernière année, nous avons souhaité travailler en partenariat avec Entraide pour Hommes pour réaliser un nouveau groupe pour les pères, en co-animation avec un intervenant de leur ressource. Malheureusement, il n'y avait pas suffisamment de participants pour débiter un groupe. Nous espérons pouvoir en débiter un à l'automne 2020.

Pour terminer, nous vous partageons un moment précieux de notre dernière année. Nos rencontres d'intervention durant l'année font toujours resurgir les conséquences de la violence chez les enfants exposés à celle-ci. Ces conséquences ont toujours des impacts sur la dynamique familiale.

« Une mère vient nous rencontrer un an après avoir terminé le groupe de mères. Ses enfants vivent un déchirement. Le garçon de 16 ans a décidé, il y a quelques mois, de ne plus aller voir son père sur une base habituelle mais plutôt selon son envie et son besoin. Sa sœur de 14 ans comprend difficilement sa décision et lui en veut. Par le fait même, elle se met beaucoup de pression à garder le lien avec son père. Une rencontre préalable où la mère nous expose cette situation a été faite avant de rencontrer les jeunes. La rencontre a permis à chacun d'exposer son point de vue sur leur perception du lien avec leur père. L'adolescent a pu nommer à sa sœur qu'il aurait souhaité que son père lui pose les mêmes questions qu'à sa sœur : comment te sens-tu, est-ce que tu es contente d'être avec papa?, au lieu d'en arriver à ne plus voir son père car ce dernier le dénigrait souvent, et il pensait que c'était lui le problème. Sa sœur a pu nommer à son frère que son père, malgré son absence, s'informe de comment il va, comment cela se passe à l'école pour lui. Une rencontre faite dans le respect et à cœur ouvert a permis à chacun de mieux comprendre l'autre et pour la jeune fille de moins sentir de poids sur ses épaules. »



Ressources humaines : 1 intervenante et un intervenant (contractuel)

⁶ POUR D'AUTRES STATISTIQUES voir ANNEXE 2 B) Services externes – *Pacifix*, page 50

2.4 Sensibilisation et prévention dans le milieu

Le service de Sensibilisation et prévention de la violence a été développé en 2005, grâce à la contribution financière de la Fondation Carrefour pour Elle. Ses activités de sensibilisation se déroulent dans différents milieux, rejoignent plusieurs populations et utilisent différentes approches : conférence, atelier, déjeuner- causerie, kiosque, formation et activité de concertation. À noter que dans les dernières années, nous mettons beaucoup d'effort à accroître la prévention auprès des jeunes et des femmes issues de l'immigration récente.

AU TOTAL, NOUS AVONS REJOINT 5 943 PERSONNES.

2.4.1 ACTIVITÉS DE SENSIBILISATION OFFERTES POUR LES JEUNES

Cette année, le projet Sans cri ni haine en partenariat avec Entraide pour Hommes s'est poursuivi. Ce projet est possible grâce à la contribution financière de la Table de concertation en violence conjugale et agression sexuelle pour le territoire de Pierre-Boucher (CISSS M-E). 1646 jeunes ont été rencontrés dans 6 institutions scolaires. Plusieurs élèves ont eu l'opportunité d'assister aux trois ateliers. Nous avons aussi rencontré 37 jeunes dans différents lieux.

AU TOTAL, ENVIRON 1683 JEUNES ONT ÉTÉ SENSIBILISÉ.E.S À LA PROBLÉMATIQUE DE LA VIOLENCE DANS LES RELATIONS AMOUREUSES.

2.4.2 ATELIERS DE SENSIBILISATION OFFERTS AUX FEMMES

Cette année, nous avons poursuivi des activités de sensibilisation sur les violences faites aux femmes auprès de l'ensemble des personnes issues de l'immigration de l'agglomération de Longueuil. Souvent en partenariat avec le Service de police, nous avons animé des ateliers auprès des personnes.

AU TOTAL CETTE ANNÉE, 30 GROUPES ONT REÇU LA FORMATION QUAND ON S'AIME, ON S'AIME ÉGAL, POUR UN TOTAL DE 530 PERSONNES REJOINTES DONT 389 FEMMES ET 141 HOMMES.

2.4.3 ACTIVITÉS DE SENSIBILISATION AUPRÈS DES PARTENAIRES

Cette année, **NOUS AVONS FORMÉ PLUS DE 430 ACTEURS DE LA COMMUNAUTÉ ET ÉTUDIANT.E.S** des institutions d'enseignement supérieur.

2.4.4 ACTIVITÉS DIVERSES DE SENSIBILISATION ET VISIBILITÉ

Cette année, **NOUS AVONS REJOINT 3 300 PERSONNES** dans le cadre d'activités de sensibilisation en incluant entre autres, les 12 jours d'action contre les violences faites aux femmes.



A) LES 12 JOURS D'ACTION CONTRE LES VIOLENCES FAITES AUX FEMMES

Durant les **12 jours d'action**, du 25 novembre au 6 décembre, Carrefour pour Elle a toujours comme objectif général de rappeler au grand public que la violence conjugale est une problématique encore trop présente dans notre société et qu'elle est inacceptable. Nous sommes particulièrement présentes sur la place publique lors des **12 jours d'action pour l'élimination des violences faites aux femmes**.

- Nous avons distribué plus de **5000 rubans blancs** à la population!
Dont près de 3000 rubans distribués à des ressources institutionnelles et communautaires, à des commerces de la rue Saint-Charles ainsi qu'à la population dans des centres commerciaux.
- Nous avons distribué pour la 11e année, près de **150 sacs réutilisables** conçus par la Fédération des maisons d'hébergement pour femmes, avec le message :

La violence faite aux femmes...
Violence against women
PLUS JAMAIS! NEVER AGAIN!


- En partenariat avec Entraide pour Hommes, nous avons organisé une activité de distribution de macarons et de rubans blancs au Cégep Édouard-Montpetit à Longueuil, le 27 novembre 2019. Nous avons rejoint près de **1 000 étudiant-e-s**.
- En partenariat avec des membres de la Table violence, nous avons organisé une activité de distribution de rubans blancs à l'Hôpital Pierre-Boucher. Nous avons rejoint près de **750 personnes**.
- En partenariat avec Macadam Sud, nous avons organisé une soirée cinéma, le 4 décembre 2019 au Bloc. Plus de **25 personnes** étaient présentes pour la projection du film Polytechnique de Denis Villeneuve.
- Une conférence a été donnée le 10 décembre 2019 aux employés de Service Canada à Boucherville. Nous avons rejoint **40 personnes**.
- Une conférence a été donnée le 10 décembre 2019 à la FTQ à Montréal aux délégué.e.s syndicaux. Nous avons rejoint **40 personnes**.
- Avec le CAFAL, nous avons organisé une action de visibilité à la station de métro de Longueuil le 28 novembre 2019. Plus de **1000 personnes** ont pu nous voir.
- Nous avons participé à l'organisation de la Journée montréalaise de sensibilisation contre les violences faites aux femmes qui a eu lieu le 25 novembre 2019 à La Prairie, organisée par les 3 CISSS de la Montérégie. Plus de **250 personnes** étaient présentes.
- Nous avons coordonné, organisé, animé la journée de formation et la soirée de commémoration dans le cadre du 30e anniversaire de la tuerie de Polytechnique le 6 décembre 2019 à Brossard. Ceci grâce à un projet de la Table violence (CISSS M-E et CISSS M-C). En tout, plus de **195 personnes** ont été présentes.


B) DÉPLIANTS DE CARREFOUR POUR ELLE

Au total, nous avons remis 1 260 dépliants de Carrefour pour Elle.


LIEUX OÙ LES DÉPLIANTS ONT ÉTÉ DISTRIBUÉS	
Service Canada	50
CISSS (CLSC-hôpitaux-autres) et thérapeutes-psychologues	75
Cégeps et écoles secondaires	430
Classes de francisation	530
Organismes communautaires	50
Carrefour pour Elle (dans notre présentoir - salle d'attente)	25
Activités de financement de la Fondation Carrefour pour Elle	50
Activités dans le cadre des 12 jours d'action	50

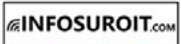
C) SENSIBILISATION - MÉDIAS


 **Opinion – Une remise en question de la définition de la violence conjugale qui fait mal**
Publié le 8 mars 2020 — Modifié le 5 mars 2020


 <https://www.lecourrierdusud.ca/opinion-la-violence-conjugale-une-remise-en-questi-on-de-la-definition-qui-fait-mal/>


 **Un tel dispositif aurait pu la sauver d'une violente agression**
Publié le 21 décembre 2019 — Modifié le 21 décembre 2019


 <https://www.journaldemontreal.com/2019/12/21/un-tel-dispositif-aurait-pu-la-sauver-du-ne-violente-agression>


 **Sensibilisation contre les violences faites aux femmes – La Montérégie se mobilise**
Publié le 28 novembre 2019

 <https://www.infosuroit.com/sensibilisation-contre-les-violences-faites-aux-femmes-la-mon-teregie-se-mobilise/>

 **La maison d'hébergement pour les femmes victimes de violence conjugale et leurs enfants, Carrefour pour elle, récolte 90 000 \$**
Publié le 26 octobre 2019

 <https://lemontarvillois.com/la-maison-dhebergement-pour-les-femmes-victimes-de-violen-ce-conjugale-et-leurs-enfants-carr>

 **Un 1er mai féministe et solidaire pour les travailleuses communautaires**
Publié le 3 mai 2019

 <https://www.lecourrierdusud.ca/un-1er-mai-feministe-et-solidaire-pour-les-travailleu-ses-communautaires/>

D) SENSIBILISATION – SITE WEB ET PAGE FACEBOOK CARREFOUR POUR ELLE

Le site Web de Carrefour pour Elle www.carrefourpourelle.org a été mis en ligne en novembre 2006, et en août 2017, nous avons fait une refonte de notre site Web. Le nombre de visiteurs uniques est de **6 802**, le nombre de pages vues est de **18 727** et la durée moyenne de la visite est de 2:24 minutes.

Carrefour pour Elle a sa propre [page Facebook](#) depuis novembre 2016, ce qui nous permet de diffuser nos activités de sensibilisation et nos mobilisations politiques. Cette plateforme nous permet de rejoindre les femmes ainsi que nos partenaires. Plus de **660 personnes** suivent notre page Facebook.⁷



Ressources humaines : **1 intervenante responsable Concertation – sensibilisation / adjointe à la direction et 1 intervenante à la sensibilisation jeunesse**

2.5 Accompagnement et autres services offerts

2.5.1 ACCOMPAGNEMENT À LA COUR ET AUTRES

Les intervenantes ont fait divers accompagnements au cours de l'année. En ce qui concerne les accompagnements des femmes dans le processus judiciaire criminel, nous les référons majoritairement au CAVAC de la Montérégie.

POUR L'ANNÉE 2019-2020, AU TOTAL 163 ACCOMPAGNEMENTS ONT ÉTÉ FAITS. C'EST 50 ACCOMPAGNEMENTS DE PLUS QUE L'AN DERNIER, SOIT UNE AUGMENTATION DE 45%.

SERVICES INTERNES ET EXTERNES - ACCOMPAGNEMENTS DIVERS AVEC LES FEMMES HÉBERGÉES ET EX-HÉBERGÉES	
Légal	72
Soutien financier	32
Recherche d'appartement	23
Police	6
Soutien à l'autonomie	5
Protection de la Jeunesse	8
Écoles	4
Médical	11
Autres	2
TOTAL	163

⁷ POUR D'AUTRES STATISTIQUES voir ANNEXE 3 – *Sensibilisation, page 52*

2.5.2 ACTIVITÉS DIVERSES POUR LES FEMMES ET LES ENFANTS

REMISE DE LA 4^E BOURSE THÉRÈSE DALLAIRE-LAPLANTE

Le 18 juillet 2019, la Fondation Carrefour pour Elle a remis la quatrième Bourse Thérèse Dallaire-Laplante d'une valeur de 1 500\$, à une ex-résidente de Carrefour pour Elle afin de l'encourager dans son projet de reprise de pouvoir sur sa vie vers une autonomie financière. La récipiendaire avait été préalablement sélectionnée par un jury. Les candidates devaient avoir bénéficié des services de Carrefour pour Elle au cours de l'année précédente, par un suivi en hébergement ou en externe et avoir soumis leur candidature entre le 1er et le 30 avril 2019.

La Bourse Thérèse Dallaire-Laplante a été créée en 2015, pour souligner les 40 ans d'existence de Carrefour pour Elle, en reconnaissance du travail et de l'implication de Madame Laplante envers les femmes victimes de violence conjugale. Madame Laplante est la fondatrice de Carrefour pour Elle et a été directrice de 1975 à 1991.

2.5.3 LES ATELIERS PONCTUELS OFFERTS PAR DES COLLABORATRICES

ATELIER D'INFORMATION EN DROIT FAMILIAL

Il y a eu **4 rencontres d'information en droit familial** offertes par des avocat.e.s de l'aide juridique de Longueuil. Ces rencontres d'une durée de 2 heures sont offertes gratuitement aux femmes victimes de violence conjugale qui bénéficient des services de Carrefour pour Elle. Les informations portent majoritairement sur le droit familial. En plus des femmes hébergées, celles qui participent à nos services externes ont assisté à ces rencontres. **Au total, 16 femmes ont participé à ces rencontres.**

ATELIERS - MASSAGE SUR CHAISE ET ACUPUNCTURE

À 28 reprises durant l'année, Nancy Vanasse et Olga Martin ont offert bénévolement, des séances de massage sur chaise et des séances d'acupuncture aux résidentes qui souhaitaient recevoir ces soins. Les séances durent environ 30 minutes par femme et permettent un moment de pure relaxation. Au total, 77 femmes ont participé à ces rencontres.

JOURNÉE ENTRE AILES

Le 18 juin 2019, **8 femmes hébergées** ont eu droit à une journée « beauté » organisée par Marie Nadeau. Elles ont eu la chance de se faire couper les cheveux et faire une mise en pli, se faire maquiller et d'être prise en photo. De plus, elles ont eu la chance de faire garder leurs enfants toute la journée. Du temps pour soi bien mérité!!!

2.5.4 RÉORGANISATION MATÉRIELLE

Durant leur séjour en hébergement, nous offrons des dépannages en vêtements aux femmes et aux enfants. À leur départ, les femmes sont aidées en literie, vaisselle et autres. Elles doivent se réorganiser au niveau matériel puisque plusieurs d'entre elles se retrouvent avec peu, voulant éviter d'entrer en contact avec leur ex-conjoint. À la période de Noël, les dons que nous recevons en denrées non périssables nous permettent de préparer des paniers de provisions que nous remettons aux femmes à leur départ. Aussi, plusieurs dons que nous recevons en argent servent pour l'achat de cartes-cadeaux d'épicerie, etc. que nous remettons également aux femmes lorsqu'elles quittent la maison d'hébergement.

MERCREDI PARTAGE

Depuis dix-huit ans, à toutes les deux semaines, nous allons chercher de la nourriture à Moisson Rive-Sud. Nous recevons régulièrement diverses denrées, majoritairement périssables. Nous gardons le nécessaire pour notre maison d'hébergement, et aidons aussi 15 familles (ex-hébergées) qui viennent se procurer ces aliments à Carrefour, ce qui représente 36 personnes aidées. De plus, afin d'aider davantage ces femmes, nous mettons à leur disposition lors du mercredi partage, des vêtements et autres dons, ceci après avoir aidé les femmes hébergées. Bien sûr, tout ce travail ne pourrait être possible sans la précieuse aide des bénévoles. Nous les remercions sincèrement.

Ressources humaines : 1 préposée à l'entretien ménager et aux ressources matérielles.

3. Fonctionnement démocratique et vie associative

3.1 La Corporation, le conseil d'administration de Carrefour pour Elle et autres

La corporation Carrefour pour Elle est composée de 37 membres. **L'assemblée générale annuelle a eu lieu le 5 juin 2019**, 23 personnes étaient présentes soit 12 membres votants de la Corporation, 7 employées, 1 femme qui bénéficiait de nos services à ce moment et 3 partenaires.

Le conseil d'administration de Carrefour pour Elle est composé de sept membres élues et de la directrice générale. Son mandat principal est de voir au respect de la mission qui est de venir en aide aux femmes victimes de violence conjugale et en difficulté, ainsi que leurs enfants.

L'année dernière, **le conseil d'administration de Carrefour pour Elle a tenu 8 réunions régulières.**

Autres

Au cours de l'année 2019, Maison Carrefour pour Elle a terminé le processus de dissolution et a transféré tous ses actifs à Carrefour pour Elle. Nous avons désormais une seule administration soit pour les services offerts et la gestion du bâtiment. Pour la dernière année, une réunion et une assemblée générale ont été nécessaires afin de finaliser le tout.

Le conseil d'administration de la Fondation Carrefour pour Elle est composé de neuf membres élu.e.s et de la directrice générale de Carrefour pour Elle qui est membre d'office. L'objectif est de recueillir des fonds pour aider Carrefour pour Elle dont la subvention gouvernementale (PSOC) est insuffisante pour maintenir tous les services en place. Le conseil d'administration de la Fondation a tenu 7 réunions régulières ainsi qu'une assemblée générale annuelle.

3.2 L'équipe de travail de Carrefour pour Elle

L'équipe de travail de Carrefour pour Elle est composée d'une directrice générale et de 20 employées dont une adjointe à la direction / responsable de la concertation-sensibilisation, une adjointe administrative, une préposée à l'entretien ménager et aux ressources matérielles, une animatrice auprès des enfants, quatre intervenantes au suivi auprès des femmes et des enfants (hébergement et externe), une intervenante et un intervenant-contractuel externe au programme Pacifix, une intervenante-contractuelle à la sensibilisation-jeunesse et neuf intervenantes à l'accueil (régulières et sur appel) pour le service 24 heures sur 24, 7 jours sur 7.

3.2.1 FORMATION ET SUPERVISION DES EMPLOYÉES

Les employées bénéficient de supervision. Elles participent aussi à des formations selon leurs besoins exprimés. Durant l'année, une ou plusieurs à la fois, ainsi que la directrice ont bénéficié de formations, conférences, colloques, forums, etc.

FORMATION - COLLOQUE - FORUM - CONFÉRENCE ET JOURNÉE :

- Formation sur le droit familial offerte par Inform'elle : 4 participantes
- Conférences sur la santé mentale des jeunes, organisées par Connexions à Montréal en mai et octobre 2019: 2 participantes.
- Colloque de la Fédération des locataires du Québec, avril 2019, Montréal, 1 journée : 1 participante.
- Colloque du Regroupement des maisons d'hébergement pour femmes victimes de violence conjugale, novembre 2019, Montréal, 2 jours : 1 participante.
- Journée montréalaise de sensibilisation contre les violences faites aux femmes, La Prairie, 1 jour : 4 participantes.
- Congrès de fondation de l'ATTACA, octobre 2019, Montréal, 1 journée : 2 participantes.



RÉUNIONS D'ÉQUIPE, RESSOURCEMENT ET SUPERVISIONS :

Durant l'année, nous avons eu **9 réunions d'équipe** réunissant tout le personnel régulier.

Une « **journée ressourcement** » a eu lieu en juin de façon à réunir tout le personnel pour entreprendre un processus d'évaluation collective des services de notre ressource ainsi que de prendre un temps pour échanger et mieux se connaître. Cette journée est très appréciée puisqu'elle permet de favoriser la collaboration entre toutes les travailleuses et d'accroître la cohésion entre les différents services et cela, dans un cadre champêtre et relaxant.

Les **supervisions** sont essentielles et également très appréciées par les intervenantes. Elles ont une place spécifique pour ventiler et parler des difficultés reliées à leur travail d'intervenante. De plus, des outils leur sont proposés afin de les aider dans leurs interventions.

De septembre à juin, de façon régulière soit environ aux **3 semaines**, l'intervenante à l'accueil de jour, les **intervenantes au suivi à l'hébergement et à l'externe auprès des femmes et des enfants**, se réunissent pour des **discussions cliniques** qui sont supervisées par Catherine Séguin, une superviseure externe. Elles ont bénéficié de **12 supervisions cliniques** durant l'année d'une durée de 3 heures chacune.

Les intervenantes (4) au suivi individuel (hébergement et externe) bénéficient aussi à **chaque mois d'une supervision clinique individuelle** avec Évelyne Donnini, une superviseure externe. Au total dans l'année, il y a eu **34 supervisions individuelles**.

Les intervenantes à l'accueil, quant à elles, ont bénéficié chaque mois d'une supervision en groupe par une superviseure externe. Cette rencontre d'une durée de 1 heure 30, se fait avant chaque réunion du personnel. **Au total, il y a eu 9 supervisions de groupe**. Ces intervenantes peuvent également, si elles en ressentent le besoin, bénéficier de rencontres individuelles avec une superviseure. Pour la dernière année, il y a eu **5 rencontres individuelles** pour 3 intervenantes.

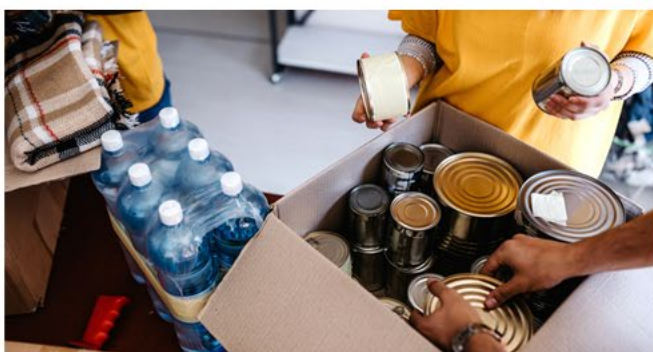
3.3 L'apport bénévole

Carrefour pour Elle compte sur l'aide d'une centaine de bénévoles. Des ex-résidentes, personnes-ressources ou autres bénévoles s'impliquent dans différents secteurs : conseils d'administration, comités ou autres pour les activités d'autofinancement, pour la vente de billets, etc., activités organisées pour la clientèle, participation avec les ressources du milieu, en secrétariat, personnes-ressources pour des informations auprès des résidentes ou du personnel, aide auprès de l'animatrice auprès des enfants, témoignage d'ex-résidentes et aide pour le mercredi partage. L'apport bénévole est une nécessité pour la survie de Carrefour pour Elle.

ENCORE UNE FOIS, NOUS AVONS REÇU LA PRÉCIEUSE AIDE DE 40 BÉNÉVOLES RÉGULIÈRES ET PLUSIEURS OCCASIONNELS POUR UN TOTAL DE PLUS DE 3 240 HEURES DE BÉNÉVOLAT.

- Mercredi partage: 7 bénévoles régulières et quelques occasionnelles. Aide à la réorganisation matérielle : 1 bénévole régulière et quelques occasionnelles, pour un total de plus de 1 200 heures de bénévolat dans l'année;
- Aide en secrétariat-classement et autres : 1 bénévole régulière, près de 500 heures;
- Animation auprès des enfants : quelques occasionnelles, 50 heures;
- Aide en massothérapie et acupuncture : 2 bénévoles régulières et 1 occasionnelle pour 60 heures;
- Conseils d'administration (Carrefour pour Elle et Fondation) : 16 bénévoles régulières, pour un total de plus de 560 heures;
- Comités et activités d'autofinancement de la Fondation : 10 bénévoles régulières et plusieurs occasionnelles, pour un total de plus de 684 heures;
- Conception des 5 000 rubans blancs : 10 bénévoles, pour plus de 100 heures;
- Aide aux corvées printanières et réparation du cabanon : 13 bénévoles de Desjardins et de PWC, pour un total de 84,5 heures.

Des remerciements sincères s'adressent à toutes et tous nos bénévoles.
Ceci représente annuellement plus de 3 240 heures de bénévolat!



3.4 Stages, projets et autres

3.4.1 STAGES AUPRÈS DES FEMMES

- Mylène L.-C. est étudiante au Cégep de Saint-Jean-sur-Richelieu en Technique d'éducation spécialisée. Elle a réalisé un stage de 10 semaines et a fait un total de 270 heures. Mylène avait plusieurs objectifs à atteindre dans son stage d'exploration en intervention. Elle devait être en mesure de créer un lien de confiance, de connaître la ressource et les partenaires du milieu de stage afin de bien intervenir et de créer des outils qui serviront au milieu de stage. Elle a été une stagiaire dynamique, professionnelle, créative, etc. Merci Mylène!
- Mylène B. est étudiante au Cégep de Saint-Jean-sur-Richelieu en Technique de travail social. Elle a réalisé une année parmi nous et comptabilise plus de 678 heures en intervention auprès des femmes victimes de violence conjugale. Elle a eu l'opportunité d'apprendre à faire de l'écoute active, du suivi et de l'accompagnement dans la communauté. Mylène a connu une belle progression et a gagné en confiance au fil des semaines. Merci Mylène!

Nous tenons à souligner qu'elles ont fait des stages non-rémunérés, que ces nombreuses heures ont permis d'aider plusieurs femmes victimes de violence conjugale et ont contribué à soutenir les intervenantes dans leur travail quotidien. Merci de votre intérêt et de votre sincère implication!

3.4.2 PROJET AUPRÈS DES ENFANTS

Projet Emploi d'été du Canada : une aide-animatrice à la salle de jeux pour 8 semaines (juin à août 2019). Merci Émilie B. pour ton travail!

3.4.3 AUTRES

Des informations ont été transmises à 18 étudiant-e-s lors d'une rencontre à Carrefour ou à l'extérieur de l'organisme avec notre intervenante à la sensibilisation. Aussi, de plus en plus, nous référons les personnes à notre site Web car dans la partie documentation, elles peuvent se procurer les documents de sensibilisation et ont accès au rapport d'activités.

3.5 Vie associative

Carrefour pour Elle a le souci de mettre en œuvre un plan d'action annuel en matière de vie associative. Plusieurs activités sont offertes tout au long de l'année et elles s'ajoutent à nos nombreux services d'intervention. La pandémie de la COVID-19 nous forcera à nous réinventer durant la prochaine année.

3.5.1 ACTIVITÉ D'AUTODÉFENSE

L'intervenante jeunesse a organisé une activité d'autodéfense pour les enfants et leurs mères. Cette activité, animée par Nancy Gagnon d'Alpha Contact, a été très appréciée. Elle s'est tenue à l'été 2019. **5 mamans et 8 enfants ont participé.**

3.5.2 DES CONFÉRENCES DURANT LA SAISON ESTIVALE

L'intervenante qui anime les groupes de soutien et de conscientisation a offert **quatre conférences** durant la période estivale pour les femmes qui ont fréquenté nos services. Plus de **40 femmes** ont participé à ces conférences.

CONFÉRENCE SUR LA GRATITUDE:

Cette conférence avait pour but d'aider les participantes à démystifier le concept de la gratitude, et ainsi de développer des outils afin de la pratiquer dans sa vie. À l'aide d'exercices, de lectures, de réflexions et de partages, les participantes sont reparties avec divers concepts entourant la gratitude. Elle a été offerte deux fois.

CONFÉRENCE SUR LE LÂCHER-PRISE:

Cette conférence avait comme objectif d'intégrer les effets positifs du lâcher prise sur des situations difficiles, ainsi que de développer des méthodes personnelles afin d'y arriver dans le futur. Plusieurs exercices concrets de lâcher-prise ont été utilisés, entre autres, grâce aux approches de la programmation neurolinguistique et de l'approche orientée solutions. Elle a été offerte deux fois.

3.5.3 UNE FÊTE DE LA RENTRÉE

Cette année, nous avons organisé, le 5 septembre 2019, une fête de la rentrée dans notre cour afin de souligner la fin des vacances et le retour à l'école pour les enfants. Dans une ambiance festive et rassembleuse, plusieurs femmes hébergées, leurs enfants, les employées et des membres du conseil d'administration ont participé à la fête. Merci à Ariel d'avoir maquillé les enfants et merci à Cake toi pour les délicieux petits gâteaux.



3.5.4 LE TEMPS DES FÊTES SOULIGNÉ EN GRAND!

Une fête de Noël a été organisée par le Collège Durocher à leur école. Près de **75 personnes étaient présentes**, soit l'organisatrice et une quinzaine d'étudiant.e.s du Collège, les résidentes, ex-résidentes et leurs enfants, plusieurs employées de Carrefour ainsi que le Père Noël. En plus d'un goûter, de très beaux **cadeaux ont été remis aux 33 enfants ainsi qu'un petit présent pour les 18 mères**. Carrefour pour Elle contribue au goûter et aux cadeaux des mères.

Un souper gastronomique de Noël a été offert à des femmes et des enfants ayant fréquenté certains de nos services. **30 femmes qui étaient dans nos différents services et 15 enfants** ont participé à la fête. Merci au chef, M. Cong-Bon Huynh, à Danny Desnoyers et à Priscilla Latour de nous avoir choisis. Merci au magicien et au photographe. Plusieurs employées (11) étaient présentes et se sont retrouvées, pour l'instant d'une soirée, à faire le service aux tables pour les femmes et à faire la vaisselle.

Un **café-dessert de Noël** a été organisé par sept employées de Carrefour pour les résidentes présentes durant cette période. **Neuf femmes étaient présentes**. Plusieurs cadeaux ont été offerts à toutes les résidentes.



3.5.5 NOUS SOULIGNONS LES DIFFÉRENTES FÊTES ET AUTRES SUIVANTES:

- l'Halloween;
- la journée nationale de l'enfant (20 novembre);
- la journée de la non-violence (6 décembre);
- la Saint-Valentin;
- la Journée internationale des droits des femmes (8 mars);
- la Fête des Mères;
- l'anniversaire des résidentes et des enfants.

Les femmes, les enfants, les employées, la direction et nos nombreuses bénévoles contribuent à leurs réalisations. **Merci à toutes!**

4. Partenariat et concertation dans le milieu

Il s'avère essentiel pour nous de travailler en collaboration avec les différentes ressources car ceci est favorable et positif dans la vision d'une approche globale auprès des femmes et des enfants que nous aidons. Notre posture en ce qui a trait aux représentations extérieures est double et complémentaire. Nous travaillons autant dans une logique partenariale que de défense des droits des femmes.

4.1 Implications et collaborations avec le milieu

4.1.1 MEMBRE DE LA FMHF



Carrefour pour Elle est membre de la [Fédération des maisons d'hébergement pour femmes](#). En tout, 36 maisons en font partie, réparties dans dix régions administratives du Québec. La Fédération a pour mission de promouvoir et défendre les droits des femmes et de leurs enfants vivant de multiples problématiques sociales et offrir le soutien nécessaire aux maisons d'hébergement membres.

La directrice a assisté à **3 rencontres provinciales des maisons membres** incluant l'assemblée générale. Ces rencontres se déroulent sur 2½ jours et sont un lieu d'échanges, d'informations sur les diverses politiques gouvernementales, le Plan d'action provincial en violence conjugale, les projets de recherche, les divers dossiers concernant la violence faite aux femmes ainsi qu'aux enfants.

La Fédération prend aussi position aux noms de ses maisons membres dans divers dossiers. Le fait de regrouper les maisons devient aussi une force au niveau de la représentation auprès des différents paliers gouvernementaux ainsi que les médias. Cette année, un moment fort a été la présence des directrices à l'Assemblée nationale du Québec en novembre 2019.

Le gouvernement de la Coalition avenir Québec (CAQ) a reconnu que le sous-financement chronique des maisons d'hébergement met en danger de nombreuses femmes et enfants. Il a appuyé la motion de la députée péquiste Méganne Perry Melançon, qui l'enjoignait à réinvestir massivement dans le réseau des maisons d'hébergement pour maintenir les services et ouvrir de nouvelles places. Cette motion appelait aussi l'Assemblée nationale à « constater le sous-financement chronique des maisons d'hébergement, qui place de nombreuses femmes et enfants en situation de danger ». Tous les député.e.s présent.e.s ont voté en faveur de la motion.

Quant à l'adjointe à la direction, elle fait partie du *Comité politique et du Comité intervention féministe*. Elle a participé à **9 journées de réflexion et de travail**. Avec les membres de ce comité politique, elles ont travaillé à l'élaboration de stratégies afin de revendiquer auprès du gouvernement provincial un accroissement du financement récurrent des maisons d'hébergement.

L'intervenante jeunesse fait partie du *Comité DPJ*. Elle a assisté à **2 rencontres**. Ce comité travaille à mettre sur pied une formation pour les professionnelles de la DPJ.



4.1.2 LA TABLE DE CONCERTATION EN MATIÈRE DE VIOLENCE CONJUGALE ET D'AGRESSION SEXUELLE DE L'AGGLOMÉRATION DE LONGUEUIL ET DE LA MRC MARGUERITE D'YOUVILLE

La Table a pour mandat de :

- Regrouper les organismes des territoires de l'agglomération de Longueuil et de la MRC Marguerite D'Youville pour des dossiers reliés à la violence conjugale/familiale et aux agressions à caractère sexuel;
- Favoriser la coopération et la complémentarité des services dans une démarche globale d'analyse et d'action visant l'élimination de la violence, conjugale et sexuelle, ainsi que la protection des victimes.

Pour en être membre, les partenaires doivent être un organisme qui offre des services aux femmes victimes de violence conjugale et d'agressions à caractère sexuel ou être un organisme qui offre des services d'intervention auprès des hommes ayant des comportements violents.



Pour la dernière année, il y a eu 3 réunions de la Table dont une à laquelle nous avons discuté du Protocole de références et avons présenté les statistiques annuelles, ainsi que 18 rencontres pour différents comités et autres. La directrice, l'adjointe à la direction - responsable de la concertation et sensibilisation et une intervenante à la sensibilisation-jeunesse contractuelle, participent à cette Table ainsi qu'à divers comités.

A) PROJET DE SENSIBILISATION SANS CRI NI HAINE

Pour une deuxième année consécutive, nous avons offert le projet *Sans cri ni haine* aux écoles secondaires et dans différents milieux pour les jeunes de notre territoire. Ce projet est offert en partenariat avec Entraide pour Hommes et Carrefour pour Elle. C'est grâce à la contribution financière du territoire du CISSS M-E - RLS Pierre-Boucher de la Table de concertation en violence conjugale et agression sexuelle de notre territoire que nous pouvons réaliser ce projet pour une deuxième année consécutive. Offert dans six institutions scolaires, le projet a rejoint **1 646 jeunes**, soit plus du double que l'an dernier.

Le projet *Sans cri ni haine* a comme objectif de prévenir la violence dans les relations amoureuses chez les adolescent.e.s de secondaire trois à cinq. Sans cri ni haine se démarque sur deux plans; il se donne en trois ateliers complémentaires et il se fait en coanimation grâce à notre partenariat avec l'organisme Entraide pour Hommes. Les trois ateliers sont toujours animés par une intervenante de Carrefour pour Elle et un intervenant d'Entraide pour Hommes, offrant une coanimation mixte. Chaque atelier est offert gratuitement aux écoles secondaires de notre territoire et comporte trois volets : des notions théoriques, des outils pratiques et des exemples concrets pour démontrer l'ampleur et la gravité de la violence en contexte amoureux.

Cette année, **1646 jeunes** ont été rencontrés 3 fois, pour une durée totale de sensibilisation de 3h45. Revenir trois fois dans un même groupe nous offre l'opportunité de rester flexible dans nos animations et de prendre le temps de répondre aux questions des jeunes, sachant que nous pourrions finaliser la présentation du matériel ultérieurement. De plus, les voir à trois reprises permet qu'un lien de confiance se crée. Il n'est pas rare d'obtenir des témoignages après le troisième atelier.

Nous avons innové en créant trois autocollants pour les agendas des adolescent(e)s. En portant ces autocollants, les jeunes peuvent ainsi montrer qu'ils sont contre les violences et qu'ils comprennent que celles-ci se manifestent sous plusieurs formes.

SANS CRI  NI HAINE



B) JOURNÉE MONTRÉGÉRIENNE DE SENSIBILISATION CONTRE LES VIOLENCES FAITES AUX FEMMES

Carrefour pour Elle a été membre du comité scientifique et organisationnel qui a élaboré la Journée montréalaise de sensibilisation contre les violences faites aux femmes. Le 25 novembre 2019, pour marquer le lancement des 12 jours d'action, nous avons réussi à réunir 250 personnes à La Prairie. La conférence d'ouverture donnée par Mélissa Blais, le panel d'expertes, les conférences offertes par des chercheuses universitaires et la conférence d'Ingrid Falaise ont permis de sensibiliser les différents acteurs communautaires et institutionnels.



C) LA COMMÉMORATION DU 30E DE LA TUERIE DE POLYTECHNIQUE

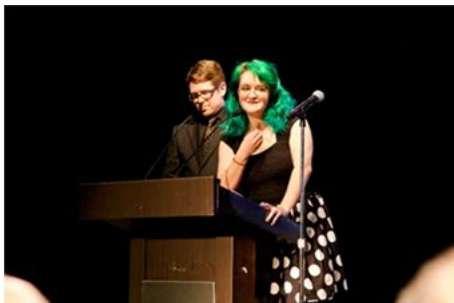
Pour clôturer les 12 jours d'action contre les violences faites aux femmes, deux événements ont été organisés le jour de la Journée nationale de commémoration de la tuerie de Polytechnique, soit le 6 décembre 2019. Organisés et financés par la Table de concertation en matière de violence conjugale et d'agression sexuelle de l'agglomération de Longueuil et de la MRC de Marguerite D'Youville, les événements consistaient en une journée de formation pour les travailleuses et une soirée commémorative artistique.

La journée de formation, intitulée Échanges de pratiques et recherche de solutions pour adapter nos services, se voulait un espace de formation et de réflexion pour les travailleuses afin de se sensibiliser aux enjeux que certaines femmes marginalisées peuvent vivre dans nos services. La journée a reçu quatre formatrices pour aborder des sujets tels que l'intervention intersectionnelle, la consommation en contexte de violence, les travailleuses du sexe et les femmes Trans. Chaque formation était suivie d'une période de questions et d'échanges. Cette journée a rassemblé plus de **75 travailleuses et travailleurs** des milieux institutionnel et communautaire.

Le soir du 6 décembre 2019, nous avons tenu une commémoration à la mémoire des 14 femmes qui ont été tuées dans un féminicide. Offerte au grand public, cette soirée a été l'occasion de se rappeler collectivement que les violences faites aux femmes existent encore et qu'il est important de continuer les luttes pour améliorer les conditions de vie, les droits et la sécurité des femmes au Québec. Pour nourrir l'espoir et donner un sentiment de grandeur sociale, la soirée fut remplie de prestations artistiques, féministes et engagées.

Une intervenante de Carrefour pour Elle a exposé ses toiles inspirées de la résilience des femmes qu'elles côtoient dans son travail et trois artistes sont venues chanter et livrer des prestations touchantes et inspirantes, sans oublier le chant collectif en clôture de soirée « Il y a longtemps que l'on sait ». Il est d'ailleurs possible d'écouter le slam écrit et délivré à l'occasion de notre événement, un poème rythmé qui n'a laissé personne indifférent.⁸

Cette soirée nous a permis de rejoindre et de sensibiliser plus de **120 personnes**, la majorité étant des citoyen.ne.s de la région. Ensemble, nous avons montré que nous trouvons important de se rappeler des violences encore vécues aujourd'hui et que nous devons être solidaires et uni.e.s face aux violences faites aux femmes.



D) PROTOCOLE ISA

Le protocole ISA (installation de système d'alarme), en partenariat avec le **Service de police de l'agglomération de Longueuil (SPAL)**, la **direction de l'IVAC**, les **maisons d'hébergement Carrefour pour Elle**, le **Pavillon Marguerite de Champlain** et le **CAVAC**, vise à assurer la sécurité des femmes victimes de violence conjugale qui habitent notre territoire.

⁸ <https://www.youtube.com/watch?v=g4vAlao87Cg>

Ce protocole permet comme organisation d'intervenir de façon plus efficace auprès de femmes qui sont identifiées comme « très à risque » par l'un des signataires du protocole. Les femmes visées par le Protocole ISA disposent d'un système d'alarme qui est identifié comme lieu d'intérêt à la Répartition assistée par ordinateur (RAO). Les policiers du SPAL se rendent sur les lieux du déclenchement de l'alarme en sachant qu'il s'agit d'un endroit à risque et effectuent les interventions reliées à leurs fonctions selon la méthode la plus appropriée afin de sécuriser les lieux et ses occupants.

Le Protocole ISA manifeste très bien la volonté des partenaires de la Table de concertation d'augmenter le sentiment de sécurité des femmes victimes de violence conjugale et de les protéger face à l'ex-conjoint violent. Cette année, nous avons soutenu uniquement **2 participantes** grâce à ce projet concerté. À noter que ce programme est moins utilisé que son prédécesseur, programme SAUVER, car il est soumis à plus de lourdeur bureaucratique. Les femmes doivent absolument ouvrir un dossier à l'IVAC pour en bénéficier. Les délais et les démarches freinent plusieurs femmes qui sont pourtant jugées très à risque. De plus, le programme ISA ne couvre qu'une partie de notre territoire desservi.

4.1.3 MEMBRE DE CORPORATIONS, ASSOCIATIONS ET TABLES DE CONCERTATION DIVERSES

Nous sommes également membres de corporations, tables de concertation et associations suivantes :

ACEF Rive-Sud / Association Québécoise Plaidoyer-Victimes (AQPV) / Moisson Rive-Sud / SOS Violence conjugale / CHAA FM 103,3 (radio communautaire) / Télévision Rive-Sud (TV Communautaire) / Corporation de Développement Communautaire de l'agglomération de Longueuil (CDC AL) / Corporation de Développement Communautaire Marguerite D'Youville (CDC M-Y) / Table de Concertation des Groupes de Femmes de la Montérégie (TCGFM) / Table de concertation sur la situation des femmes immigrées de l'agglomération de Longueuil (TCSIAL) / Table Régionale des Organismes Communautaires et bénévoles de la Montérégie (TROC-M).

4.1.4 PARTICIPATIONS AUTRES À DES COMITÉS, ETC.

L'adjoite à la direction / responsable de la concertation - sensibilisation a été impliquée activement dans différentes instances de concertation, d'organisation et d'action collective soit un total de 96 rencontres, et plus de 480 heures d'implication sur notre territoire.

- *Alliées contre les violences faites aux femmes* : **4 rencontres**
- *Comité d'actions féministes de l'agglomération de Longueuil* : **13 rencontres**
- *Coalition droits au logement social de l'agglomération de Longueuil* : **2 rencontres**
- *Comité recherche-action, comité de gestion et comité aviseur* : **23 rencontres**
- *CDC de l'agglomération de Longueuil, comité DS Agglo* : **5 rencontres**
- *CDC de l'agglomération de Longueuil, autres réunions ou assemblées* : **8 rencontres**
- *Comité TIRS, femmes en situation d'itinérance* : **1 rencontre**
- *FMHF, comité intervention féministe intersectionnelle* : **4 rencontres**
- *FMHF, comité politique* : **5 rencontres**
- *Table de concertation en matière de violence conjugale et agression sexuelle et comités*: **18 rencontres**
- *Table de concertation des groupes de femmes de la Montérégie (TCGFM), assemblées, CA et comités (30e, MMF, Élections fédérales, CTF)* : **12 rencontres**
- *Table Régionale des Organismes Communautaires et bénévoles de la Montérégie (TROC-M)* : **1 rencontre**



D'autres intervenantes et la directrice ont participé :

- Comité des intervenantes à la sensibilisation de la Montérégie : **1 rencontre**
- Comité Pimpignon «Prévention de la violence et autoprotection dans les différents milieux pour les 4-5 ans» : **7 rencontres**
- Comité pour l'accessibilité des femmes immigrantes aux services, TCFSIAL : **3 rencontres**

4.2 Protocole de références entre les organismes

En octobre 2012, nous avons procédé à la signature d'un nouveau protocole de collaboration entre treize partenaires afin d'uniformiser les protocoles de références déjà existants pour n'en former qu'un seul avec le Service de Police de l'Agglomération de Longueuil (SPAL). La grande majorité des partenaires se retrouvent à la **Table de concertation en matière de violence conjugale et d'agression sexuelle de l'agglomération de Longueuil et de la MRC de Marguerite d'Youville**. Quant au protocole avec la Régie de Police Richelieu Saint-Laurent (Régie Police) et les organismes du territoire de la MRC Marguerite d'Youville, il existe depuis juin 2000. Le **protocole de références** fonctionne ainsi : lorsque les policiers sont appelés pour une situation de violence conjugale, ils demandent à la femme victime de violence, de signer un formulaire qui les autorise à transmettre à notre maison d'hébergement les renseignements la concernant. L'intervenante à l'accueil communique avec la femme dès la réception du formulaire (par télécopieur) ou selon les heures indiquées. Nous lui parlons entre autres, des services offerts à Carrefour pour Elle et ceux des divers partenaires.

Pour la dernière année, nous avons reçu 216 protocoles des services policiers. **Au total, 185 femmes ont été rejointes par le biais du Protocole de références, soit 151 du SPAL et 34 de la Régie Police**. Cette année, nous observons une diminution de 11% de formulaires reçus en provenance des services policiers.⁹

- 185 femmes rejointes par téléphone
- 48 femmes sont venues en rencontre éclair
- 33 femmes ont participé aux groupes de soutien
- 17 femmes ont eu un suivi individuel
- 5 sont venues en hébergement
- 125 femmes auraient porté plainte à la police

4.3 Collaborations diverses

Nous participons à différentes rencontres avec les organismes, pour des projets, des comités, des conférences de presse et plusieurs autres. De nombreuses ressources du milieu collaborent avec notre maison sous différentes façons. En voici la liste :

Bureau de consultation jeunesse / Centre des femmes de Longueuil / Carrefour le Moutier / L'aide juridique – bureau Longueuil / L'Envol / Inform'Elle / Entraide Chez Nous / Entraide pour Hommes/ La Chaumière / Macadam Sud / Maison La Virevolte / L'Égide / Réseau d'Habitations Chez Soi / Abri de la Rive-sud – volet femmes / une clinique vétérinaire du secteur / les autres maisons d'hébergement.

Cette année, Entraide pour Hommes nous a remis un prix spécial, le **Prix hommage « Partenariat Tous ensemble contre la violence »**. Ce partenariat s'est réalisé dans la conception et la coanimation d'une série d'ateliers sur les relations amoureuses saines et égalitaires destinée aux élèves du secondaire.

⁹ POUR STATISTIQUES voir ANNEXE 4 – *Le Protocole de références, pages 56-57*

4.4 Actions et représentations politiques

Carrefour pour Elle vise à être un acteur de changement social dans sa pratique quotidienne. Il s'est impliqué cette année sur différents dossiers politiques et a participé à de nombreuses revendications sociales : lutte pour l'élimination des violences faites aux femmes, lutte contre la pauvreté et l'exclusion sociale, le droit au logement social, le financement à la mission de base des organismes communautaires, etc. Cette année, la majorité de nos actions politiques ont été réalisées sur notre territoire et ont été initiées avec le CAFAL (Comité d'actions féministes de l'agglomération de Longueuil).

JOURNÉE INTERNATIONALE DES TRAVAILLEUSES ET DES TRAVAILLEURS

Dans le cadre de la Journée internationale des travailleurs et travailleuses, le mercredi 1er mai 2019, le CAFAL a organisé une marche pour dénoncer les conditions salariales des femmes œuvrant au sein des organismes communautaires.

Une centaine d'employé.e.s, de bénévoles et d'autres marcheurs et marcheuses impliqué.e.s dans les organismes soit Carrefour pour Elle, le Centre des femmes de Longueuil, la Maison la Virevolte et Inform'elle sont parti.e.s des locaux de L'Entraide chez Nous en après-midi pour se rendre devant le bureau du député de Taillon et ministre délégué à la Santé et aux Services sociaux, Lionel Carmant.

Les ressources communautaires réclamaient une meilleure reconnaissance de l'État et un accroissement significatif et récurrent du financement à la mission globale.



ACTION DE VISIBILITÉ DU 28 NOVEMBRE 2019

Dans le cadre des 12 jours d'action contre les violences faites aux femmes, le CAFAL a organisé une activité de visibilité à la station de métro de Longueuil afin de dénoncer les violences faites aux femmes. Plus de 1000 personnes, en pleine heure de pointe, ont pu voir les banderoles et les mises en scène organisées. Cette initiative du CAFAL a rassemblé plus de 65 femmes. L'activité a eu lieu à Place à l'emploi et avait pour objectif de préparer les activités pour la Marche mondiale des femmes de 2020.



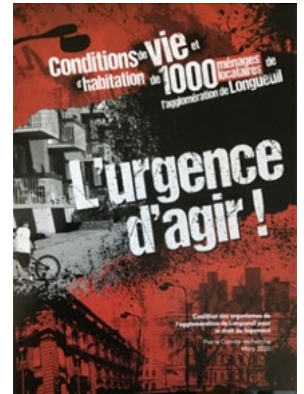
JOURNÉE INTERNATIONALE DES DROITS DES FEMMES

Cette année, nous avons pris part à l'organisation et l'animation de l'activité dans le cadre de la Journée internationale des droits des femmes, qui s'est tenue le 9 mars 2020 à Place à l'Emploi. Nous y avons souligné le lancement de la Marche mondiale des femmes 2020.



PORTRAIT SUR LES MÉNAGES LOCATAIRES : L'URGENCE D'AGIR!

Après trois ans de travail, le comité-recherche a publié les résultats de son portrait « Conditions de vie et d'habitation de 1000 ménages locataires de l'agglomération de Longueuil; l'urgence d'agir! ». Carrefour pour Elle a été un acteur fort important et a assumé un leadership tout au long du processus de recherche. Les résultats du sondage effectué auprès de 1000 locataires sont préoccupants. Plusieurs recommandations émanent de l'analyse finale et les acteurs municipaux et provinciaux seront interpellés. Le lancement officiel devait avoir lieu à la fin mars 2020 mais il a été reporté en juin 2020 en raison de la pandémie.



LES RENCONTRES AVEC NOS DÉPUTÉ.E.S

Cette année, nous avons organisé deux rencontres avec nos députés afin de leur faire connaître la mission et les services de notre ressource ainsi que de leur présenter nos enjeux actuels. Nous avons eu la visite du député et ministre Lionel Carmant, le 22 mars 2019 ainsi que de la députée indépendante Catherine Fournier, le 19 décembre 2019.

Ils ont été impressionné.e.s par tout le travail accompli auprès des femmes et des enfants victimes de violence.



5. Financement et contributions de la communauté

5.1 Subventions gouvernementales

Notre principale source de financement provient du Programme de Soutien aux Organismes Communautaires (PSOC) du CISSS Montérégie-Centre, pour la mission globale.

Nous recevons une subvention de l'Agence de la Santé publique du Canada pour un Programme d'Action Communautaire pour les Enfants (PACE) qui permet de financer notre programme Pacifix.

Nous recevons aussi une subvention d'Emploi d'été Canada pour l'embauche d'une étudiante comme aide-animatrice auprès des enfants.

5.2 Dons

Les autres revenus considérables proviennent de dons, principalement celui remis annuellement par la [Fondation Carrefour pour Elle](#) qui permet d'offrir plusieurs services.

5.2.1 DON DE LA FONDATION CARREFOUR POUR ELLE

Grâce au don versé par la Fondation Carrefour pour Elle, nous pouvons maintenir en place près de trois postes d'intervention, en plus d'améliorer davantage les autres services. La Fondation a été créée en juin 1986 pour soutenir financièrement Carrefour pour Elle.

Chaque année la Fondation organise une soirée bénéfice lui permettant de recueillir une partie importante des fonds nécessaires à sa mission.

Sous la présidence d'honneur de Mme Johanne Guertin, présidente de Construction Bâtiments Québec, la 3e édition de **l'évènement Bien-être au féminin** qui s'est tenue le 27 avril 2019 au Collège Trinité à Saint-Bruno de Montarville, a été couronnée de succès en amassant plus de **23 000\$** pour la Fondation. Mettant en vedette des conférenciers de renom, l'évènement a accueilli près de 150 personnes. Une trentaine d'exposants étaient également présents pour promouvoir leurs biens et services, mais aussi pour offrir baumes et gâteries aux participants.

Sous la présidence d'honneur de Mme Marie Girouard de Royal LePage Privilège St-Bruno, l'édition 2019 de notre **Cocktail Gourmet** a été couronnée de succès avec un bénéfice record de plus de **92 000\$**. La soirée s'est tenue le 10 octobre dernier au Centre Marcel-Dulude à St-Bruno où plus de 220 convives étaient présent.e.s. Le *Boogie Wonderband* a offert à cette occasion une prestation digne de sa réputation. L'activité a été animée par le célèbre Guy Aubry et a réuni plusieurs partenaires corporatifs ainsi que de nombreux autres donateurs. Les convives ont également profité de notre encan silencieux interactif et de notre *photobooth!*

La Fondation Carrefour pour Elle reçoit aussi, depuis plusieurs années, des dons du grand public, d'organisations et de fondations notamment de la Fondation Veromika, la Fondation Stéphan Crétier, la Fondation Altru, la Fondation de la Famille Benoit et la Fondation JA DeSève.

Nous recevons également des dons de la fondation de Royale LePage *Un toit pour tous* où plusieurs courtiers immobiliers remettent annuellement un montant sur leur commission à chaque vente d'une maison.

Les pharmacies **Pharmaprix** des succursales de Longueuil (Place Jacques-Cartier, rue St-Charles et chemin Chambly) et une de Varennes (boul. René-Gaultier) dans le cadre de leur programme Aimez-vous Cultiver la santé des femmes, ont remis un montant de 3890\$ à la Fondation Carrefour pour Elle qui a permis de faire l'achat de cartes-cadeaux ainsi que du matériel et équipement pour la maison d'hébergement.

En juillet dernier, nous avons remis notre quatrième *Bourse Thérèse Dallaire-Laplante* au montant de 1 500\$, qui est financée par la Fondation Carrefour pour Elle.

Merci à vous tous et toutes qui avez contribué au cours de l'année. Votre aide est très précieuse.

Représentations faites par la directrice et l'adjointe à la direction :

- **7 réunions régulières du conseil d'administration** de la Fondation ainsi que **l'assemblée générale annuelle**.
- Plus de **18 rencontres et réunions** avec des donateurs, des nouveaux membres, pour des comités, des activités de financement et de **nombreuses autres rencontres informelles**.

SERVICES DE CARREFOUR POUR ELLE COÛTS DÉFRAYÉS PAR LA FONDATION CARREFOUR POUR ELLE DON 2019-2020

- Service d'intervention externe auprès des femmes pour le suivi individuel et de groupe
- Service d'intervention pour la concertation et prévention de la violence dans les relations amoureuses (défrayé en partie par la Fondation)
- Service d'animation auprès des enfants (défrayé en partie par la Fondation)

TOTAL = 143 735\$

De plus, la Fondation Carrefour pour Elle a remis un montant supplémentaire de 5 368\$ à Carrefour pour Elle soit :

- 1 500\$ pour la remise de la Bourse Thérèse Dallaire-Laplante;
- 3 868\$ pour l'achat de matériel et d'équipement pour la maison ainsi que des cartes-cadeaux d'épicerie, de pharmacies et autres pour les femmes et les enfants que nous aidons.

AU TOTAL, C'EST UN MONTANT DE 149 103\$ QUI A ÉTÉ REMIS À CARREFOUR POUR ELLE POUR L'ANNÉE 2019-2020.

EN 34 ANS, LA FONDATION CARREFOUR POUR ELLE A REMIS À CARREFOUR POUR ELLE UN MONTANT DE 3 525 089\$.

AVEC CE MONTANT, NOUS AVONS RÉUSSI À AIDER UN TRÈS GRAND NOMBRE DE FEMMES ET D'ENFANTS VICTIMES DE VIOLENCE CONJUGALE. UN ÉNORME MERCI!

Un **MERCI** très spécial s'adresse d'abord aux membres actuels du conseil d'administration et des divers comités de la Fondation Carrefour pour Elle pour toute l'énergie déployée, ainsi que les nombreuses heures qui sont données généreusement pour l'organisation de nos activités.

Des remerciements s'adressent aussi à tous les fidèles bénévoles qui gravitent autour de la Fondation ainsi qu'à la directrice. Sans toute cette aide, nous ne pourrions offrir des services aussi complets pour les femmes et les enfants victimes de violence conjugale.



5.2.2 AUTRES DONNS

En plus de la généreuse contribution de notre Fondation, nous pouvons compter sur l'aide d'autres donateurs.

Nous recevons de la nourriture de [Moisson Rive-Sud](#) depuis 18 ans, que nous gardons pour notre clientèle hébergée et aussi que nous distribuons lors de notre mercredi partage à 15 familles ex-hébergées soit 36 personnes. Selon les statistiques de distribution de Moisson Rive-Sud, **la valeur totale estimée de la marchandise remise à Carrefour pour Elle pour l'année 2019-2020, s'élève à 74 500\$**. Pour les fruits et légumes, les denrées sèches, autres réfrigérés, les produits laitiers et oeufs, les produits congelés, la boulangerie congelée, les produits pour bébés, le pain, autres non-alimentaires ainsi que la viande. *Merci!*

Depuis avril 2016, chaque lundi, nous recevons un repas pour 22 personnes, préparé par des bénévoles du [Fung Loy Kok Tai Chi Taoïste, région de l'Est](#) dont le bureau est situé à Longueuil. Nous avons chiffré la **valeur annuelle à plus de 4 000\$**. Ceci permet aussi aux femmes de prendre une pause pour la préparation du souper. *Merci!*

Sur une base régulière, [Cake-toi \(Marché public Longueuil\)](#) nous remet de délicieux petits gâteaux et autres douceurs pour une **valeur de plusieurs centaines de dollars**. Les résidentes, les enfants, les participantes des groupes et les intervenantes se sentent choyées. *Merci!*

- Depuis quelques années, **les poulettes du couponing** (Dévy Dy) nous offrent un don de denrées non périssables pour une **valeur de plusieurs centaines de dollars**. *Merci!*
- **La Tablee des chefs** nous remet des mets congelés et des épices. *Merci!*
- Depuis quelques années, les enfants hébergés et ex-hébergés de Carrefour, ont la chance de recevoir des **cadeaux de la « Fabrique des petits lutins »** (organisée par Réjean Robin). Pour Noël dernier, ce sont **12 enfants** qui ont bénéficié de ces dons. *Merci!*
- **Le Collège Durocher** organise une fête de Noël pour Carrefour pour Elle et ce, depuis de nombreuses années. Ils ont offert de très beaux cadeaux à **33 enfants hébergés et ex-hébergés**. *Merci!*
- **50 enfants** de Carrefour ont reçu de beaux cadeaux de l'association **Opération Père-Noël** d'une valeur de plus de 50\$ chacun. *Merci!*
- Depuis de nombreuses années, à la période de Noël, des femmes organisent un «**Toy Tea**». L'année dernière, il s'est tenu au Victoria Hall à Montréal, au profit des maisons d'hébergement de la région de Montréal et les environs. **Des jouets neufs**, destinés aux enfants que nous accueillons dans l'année et des **cartes-cadeaux** nous sont remis. *Merci!*
- **Toy drive** a remis **30 sacs-cadeaux** aux mères pour le souper gastronomique. *Merci!*
- **Madame Ledoux** nous a donné **d'excellents chocolats** pour notre soirée de Noël. *Merci!*
- **Hop la Rentrée 2019** a remis **23 sacs à dos** incluant tous les effets scolaires et les boîtes à lunch à des enfants. Ils ont franchi les portes de leur école avec fierté. *Merci!*
- Monsieur **Patrick Deschênes, de l'entreprise Beaulier**, a remis de beaux **habits de neige** pour les enfants. *Merci!*
- Monsieur **Guy Gingras, du Centre d'orthèse du pied**, a remis **22 paires de souliers** Minibel pour les enfants. *Merci!*
- Le magasin **Winners de Place Longueuil** nous remet régulièrement des vêtements et autres articles avec de légères imperfections que nous gardons pour les besoins de la maison d'hébergement. *Merci!*
- La boutique **Bopieds** nous a fait un don de chaussures pour femmes. *Merci!*
- La pharmacie **Jean Coutu** (1748, Chemin Chambly à Longueuil), nous remet régulièrement divers produits. *Merci!*
- La pharmacie **Pharmaprix** (Chambly & Deschamps à Longueuil), nous remet régulièrement divers produits. *Merci!*
- Les boutiques **Bentley des Promenades St-Bruno et de Place Longueuil**, nous remettent régulièrement des sacs et autres. *Merci!*
- **Le syndicat des enseignant-e-s de Champlain** (comité femmes), nous a remis à quelques occasions durant l'année, de la nourriture, des produits de beauté, d'hygiène et autres que nous remettons aux femmes. *Merci!*
- **Les membres d'Étampes à la carte** nous apportent de magnifiques cartes pour diverses occasions qu'elles ont fabriquées de leurs mains. *Merci!*
- **Le Service du loisir, de la culture et du développement social**, de l'arrondissement du **Vieux-Longueuil** nous permet depuis plusieurs années de faire des photocopies pour les cahiers des participantes de nos groupes des services externes. *Merci!*
- La **Ville de Longueuil** a organisé un spectacle pour les bénévoles d'organismes de Longueuil afin de les remercier pour l'aide apportée. Des billets ont donc été remis à nos bénévoles. *Merci!*
- La **Ville de Varennes**, nous a remis des billets pour un spectacle afin de remercier les bénévoles de Carrefour. *Merci!*
- Depuis neuf ans, nous avons une entente avec une **clinique vétérinaire du secteur** pour que les résidentes qui n'ont pas réussi à trouver un endroit pour leur animal (chat et chien), puissent le reconduire à cet endroit durant leur séjour en hébergement. *Merci!*
- **Madame Lécuyer**, avec l'aide des membres de son entourage, nous remet régulièrement des vêtements, de la literie, de la vaisselle et de la peinture. *Merci!*
- À différentes occasions, notamment pour Pâques et Noël, nous recevons de délicieux chocolats offerts par **madame Marceau**. *Merci!*
- Aussi, durant la période des Fêtes, **madame Bilodeau**, fait livrer pour un souper, du poulet de la rôtisserie St-Hubert, pour toutes les résidentes et leurs enfants. *Merci!*
- Aussi, à la période de Noël et durant l'année, plusieurs personnes et organismes (collecte en argent par les employés et amis) **nous remettent des cadeaux pour les femmes et les enfants, des cartes-cadeaux d'épicerie, restaurant, cinéma, autres sorties, etc.**, notamment pour la 4e année, un monsieur de Boucherville et sa conjointe ont remis des cartes-cadeaux d'épicerie, pour toutes les familles hébergées durant la période des Fêtes. D'autres personnes nous remettent de l'argent avec lequel nous achetons également des cartes-cadeaux. Ces dons sont remis aux femmes à leur départ de la maison d'hébergement. *Merci!*
- Finalement, durant l'année, nous recevons des dons de **nourriture (buffets, etc.) et de vêtements**. Chacun nous exprime à sa façon, son soutien envers les personnes qui vivent des situations difficiles. *Merci!*

6. Bilan des réalisations et priorités 2020-2021

6.1 Bilan des principales réalisations

Dans le cadre de sa 45^e année, Carrefour pour Elle a maintenu le cap sur sa mission et a réussi à maintenir en place tous ses services. Malgré une fin d'année marquée par la pandémie en raison de la COVID-19, nous pouvons être très fières du travail accompli. Nous comptabilisons **plus de 5 600 personnes aidées** au cours de la dernière année.

En ce qui a trait à l'hébergement, nous avons accueilli 85 femmes et 95 enfants pour un taux moyen d'occupation de 97%, soit une moyenne de 19 personnes par jour, et un séjour moyen de 39 jours. 69% des femmes que nous avons accueillies en hébergement avaient moins de 40 ans. 86% d'entre elles subissaient de la violence conjugale à leur arrivée.

Cette année, nous avons accueilli un peu moins de femmes et d'enfants en hébergement que l'année précédente. Les familles ont eu des séjours en hébergement plus longs. Le continuum des violences faites aux femmes expliquent en grande partie l'augmentation du nombre de journées passées en hébergement. L'analyse de la situation nous amène à observer un nombre grandissant de femmes issues de l'immigration récente dans notre service d'hébergement. Ces femmes sont confrontées à des obstacles personnels ou structurels et, nécessitent davantage d'accompagnements dans la communauté. 45% étaient originaires d'un autre pays, 29% avaient un statut d'immigration les précarisant et 20% d'entre elles ne parlaient pas français.

Nous avons aussi constaté que 33% des femmes hébergées avaient reçu des menaces de mort, 38% des menaces autres, 19% avaient été séquestrées et 6% avaient été victimes d'une tentative de meurtre. Ces chiffres sont très confrontants quant à la gravité des violences faites aux femmes et démontrent le rôle essentiel de notre ressource.

Quant aux services externes auprès des femmes, ils sont toujours aussi populaires, tant pour les rencontres éclair, le suivi individuel et le suivi de groupe. Le nombre de rencontres a continué d'augmenter. 97% des femmes qui sont suivies en externe viennent en raison de la violence conjugale subie. Entre autres, nous avons constaté que 40% d'entre elles avaient vécu du harcèlement, 24% des femmes avaient reçu des menaces de mort, 30% des menaces autres, 12% avaient été séquestrées et 6% avaient été victimes d'une tentative de meurtre. Le programme Pacifix, quant à lui, pour les mères et les enfants de 0-12 ans, a terminé sa vingt-cinquième année d'existence et 29 nouvelles mères ont demandé de l'aide. Toutefois, nous fonctionnons avec le même budget depuis sa mise sur pied. Carrefour pour Elle doit donc contribuer à même son budget pour maintenir le même nombre d'heures d'intervention.

Quant à la sensibilisation, nous avons aussi poursuivi un projet très prometteur, *Sans cri ni haine*, en partenariat avec Entraide pour Hommes. Ce projet, financé par la Table violence - territoire Pierre-Boucher, s'est très bien déployé dans la dernière année. Il démontre toute son importance et sa pertinence. 1646 jeunes de 6 écoles ont été rencontrés parfois jusqu'à trois fois chacune. Entraide pour Hommes nous a même remis un prix pour honorer notre partenariat cette année! Nous espérons que la prévention chez les jeunes sera financée de manière récurrente par le PSOC – CISSS Montérégie-Centre.

Encore une fois, Carrefour pour Elle se démarque pour son travail de collaboration et de concertation dans le milieu. Nous avons été très impliquées dans différents comités et auprès de diverses instances. Nous sommes très fières d'avoir terminé le projet de recherche sur les conditions de vie et d'habitation des locataires de l'agglomération de Longueuil. Les résultats de cette recherche se feront davantage connaître durant la prochaine année. Ils révèlent néanmoins que les femmes locataires ont des réalités très pénibles. Le logement est au cœur de la sortie du cycle de la violence conjugale. Nous trouvons cela pertinent de travailler à ce que les femmes aient des options d'habitation abordable, salubre et sécuritaire. Pour nous, le logement social est un enjeu crucial et nous devons continuer notre travail de sensibilisation auprès des décideurs.

Au niveau de l'équipe d'intervention, nous continuons d'offrir des services professionnels. Nous avons eu quelques changements en cours d'année car nous avons dû procéder à certains remplacements à la suite de départs temporaires en raison de congés de maternité et de maladie et aussi de départs volontaires. Merci aux travailleuses qui nous ont quittées pour entreprendre de nouveaux défis. *Catherine, Stéphanie, Sandie et Brigitte*, vos présences au sein de l'équipe nous manquent! Nous vous souhaitons de vous réaliser dans vos nouvelles vies professionnelles!

Finalement, c'est grâce à l'aide financière de la Fondation Carrefour pour Elle, que nous avons maintenu les services de suivis externes en individuel et en groupe auprès des femmes victimes de violence conjugale, ainsi qu'une partie du service pour la prévention de la violence dans les relations amoureuses, de même que pour le poste d'animation auprès des enfants.

6.2 Priorités annuelles pour 2020-2021

- Assurer un milieu de vie sécuritaire et maintenir des mesures sanitaires durant toute la période de pandémie de la COVID-19;
- Maintenir l'ensemble de nos services, et en assurer une qualité exceptionnelle tout en respectant la distanciation sociale;
- Améliorer les conditions salariales des travailleuses;
- Augmenter substantiellement notre financement à la mission globale afin de consolider certains services et de pouvoir offrir davantage d'aide aux femmes et enfants victimes de violence conjugale de notre territoire;
- Faire connaître davantage nos services et notre expertise en violence conjugale auprès de la population;
- Poursuivre la collaboration et la concertation avec les ressources de notre territoire;
- Accroître et innover en ce qui a trait à nos activités de sensibilisation notamment auprès des jeunes des écoles secondaires;
- Organiser, mobiliser et réaliser des actions collectives avec le Comité d'actions féministes de l'agglomération de Longueuil (CAFAL) sur des enjeux touchant les conditions de vie des femmes, et être un acteur de changement social en ce qui a trait au droit au logement.



ANNEXES



ANNEXE 1

STATISTIQUES EN BREF

SERVICE ÉCOUTE TÉLÉPHONIQUE

5 124 appels reçus au total pour de l'écoute, de l'information, des demandes d'hébergement et autres dont 4 292 appels auprès de femmes pour la ligne 24/7 et 832 appels provenant majoritairement de professionnel.le.s.

SERVICE HÉBERGEMENT

85 femmes et 95 enfants hébergés



PRÉSENCE MOYENNE
PAR JOUR :
19/20



LA DURÉE MOYENNE
DU SÉJOUR :
39 JOURS



TAUX D'OCCUPATION MOYEN
POUR LA DERNIÈRE ANNÉE :
97%

SERVICES EXTERNES

Pacifix : service aux mères, pères et enfants

- 53 mères pour une ou plusieurs étapes du projet
- 106 enfants qui directement ou indirectement ont reçu les services de Pacifix

Suivi de groupe :

- 11 groupes avec 87 femmes

Suivi individuel :

- 57 femmes - 182 rencontres individuelles

Rencontres éclair :

- 287 rencontres avec des femmes victimes de violence conjugale

Activités de sensibilisation :

- Plus de 5 943 personnes rejointes

PROTOCOLE DE RÉFÉRENCES ENTRE ORGANISMES

Au total 185 femmes rejointes

- Service Police Agglomération de Longueuil : 151 femmes
- Régie Police Richelieu Saint-Laurent : 34 femmes

ANNEXE 2A

SERVICE HÉBERGEMENT

85 FEMMES ET 95 ENFANTS HÉBERGÉS

- La durée moyenne du séjour : **39 jours**

MOYENNE DES JOURS D'HÉBERGEMENT

10 jours et moins : **33% des résidentes**

11 à 30 jours : **29% des résidentes**

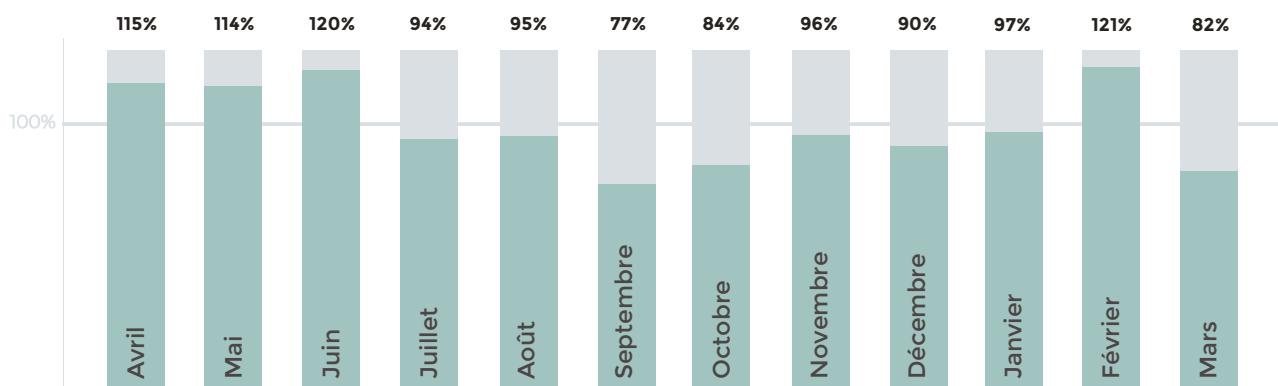
31 jours à 60 jours : **10% des résidentes**

61 jours à 90 jours : **15% des résidentes**

91 jours et plus : **13% des résidentes**

- Jours d'hébergement sur une possibilité de 7 320 jours par année : **7 065 jours**
- Le taux d'occupation moyen pour la dernière année : **97%**

TAUX D'OCCUPATION/MOIS



- Présence moyenne par jour : **19 personnes**

CAS DE VIOLENCE IDENTIFIÉS

- **95%** ont déclaré avoir vécu de la violence dont 86% violence conjugale, 7% violence familiale et 2% violence autre.
- **5%** des femmes ont hébergé pour des difficultés autres que la violence et étaient temporairement sans logement. Toutefois pour la plupart, elles ont vécu de la violence à une certaine période dans leur vie.

LES FORMES DE VIOLENCE VÉCUES PAR LES FEMMES

91% psychologique	86% verbale	68% physique	64% économique
56% sociale	38% sexuelle	7% spirituelle	38% harcèlement
33% menaces de mort	38% menaces autres	19% séquestration	6% tentative de meurtre

Dans **68%** des cas, la violence était subie par le conjoint actuel, **18%** l'ex-conjoint, **6%** par la famille, **2%** par un partenaire intime, **1%** par un proxénète et **5%** autre.

De ces femmes victimes de violence, à l'arrivée **35% des femmes ont déclaré qu'une plainte avait été déposée à la Police**, soit par elle, la Police ou un inconnu. Dans 0% des cas, une plainte a été déposée à la Police contre la victime.

SELON L'INFORMATION FOURNIE À L'ARRIVÉE EN HÉBERGEMENT

- 4% des conjoints possédaient une arme à feu, toutefois 5% des femmes ont mentionné «ne sait pas»;
- 14% des conjoints avaient accès à une arme à feu, toutefois 18% des femmes ont mentionné «ne sait pas».

Selon les données recueillies par les mères concernant les 95 enfants hébergés, **80% des enfants avaient été exposés à la violence vécue par leur mère et plusieurs enfants avaient vécu au moins un abus.**

DANS LES ABUS VÉCUS PAR LES ENFANTS

21%
abus physiques

21%
négligence

40%
violence psychologique

48%
violence verbale

Dans 8% des cas, il y avait eu un signalement fait à la DPJ avant leur arrivée ou en cours de séjour.

ÂGE DES ENFANTS

- 57% ont 6 ans et moins (Filles – 25% / Gars – 32%)
- 30% ont entre 7 et 12 ans (Filles – 14% / Gars – 16%)
- 13% ont entre 13 et 17 ans (Filles – 5% / Gars – 8%)

Moyenne d'âge des enfants : 6 ans

ÂGE DES RÉSIDENTES

- 26% ont entre 18 et 30 ans
- 45% ont entre 31 et 40 ans
- 21% ont entre 41 et 50 ans
- 5% ont entre 51 et 60 ans
- 3% ont entre 61 ans et 70 ans

Moyenne d'âge des femmes : 36 ans

Femmes enceintes : 4%

Femmes hébergées sans enfants : 2%

Femmes hébergées sans ses enfants : 31%

Femmes hébergées avec enfants : 67%

Dont :

- 36% avec 1 enfant
- 20% avec 2 enfants
- 11% avec 3 enfants et plus

DERNIER LIEU DE RÉSIDENCE

Agglomération Longueuil : 49%

- 27% des résidentes proviennent de l'arrondissement Vieux-Longueuil (incluant Lemoyne)
- 9% autres arrondissements de la ville de Longueuil (St-Hubert et Greenfield-Park)
- 13% autres villes de l'agglomération Longueuil (Brossard, Saint-Bruno et Boucherville)

Ailleurs en Montérégie : 20%

- **4%** villes – territoire MRC Marguerite D'Youville (Varenes, Contrecoeur, Ste-Julie)
- **16%** autres villes Montérégie (Mont Saint-Hilaire, Châteauguay, Candiac, Delson, Ste-Catherine, Vaudreuil, Sorel)

Autres : 31%

- **26%** Montréal
- **5%** Autres (Québec, Drummondville, Terrebonne, Toronto)

RÉFÉRENCES

Protection de la jeunesse: 2%	Elle-même - réseau personnel: 16%
Autres services de Carrefour pour Elle: 1%	Internet - médias sociaux: 14%
Ress. d'hébergement et communautaires: 21%	Serv. médicaux et psycho.: 13%
Police: 27%	Inconnu et autres: 4%
CAVAC et serv. juridiques: 2%	

***De plus, 16% des demandes ont été transmises par SOS violence conjugale.**

STATUT DE LA FEMME (À L'ADMISSION)

- Citoyenne canadienne : **71%**
 - Statut relié à l'immigration : **29%**
- Dont :
- Résidente permanente : **18%**
 - Résidente permanente parrainée : **4%**
 - Visa temporaire : **5%**
 - Demanderesse d'asile : **2%**

ORIGINE DES FEMMES

- Québécoise : **53%**, dont 0% autochtone
 - Autres provinces : **2%**
 - Autres pays : **45%**
- Dont :
- **6%** : Algérie, Maroc
 - **5%** : Afghanistan
 - **2%** : Cameroun, Colombie, Nigéria
 - **1%** chacun : Burkina Faso, Burundi, Belgique, Bénin, Chine, Congo, Croatie, Égypte, Guinée, Haïti, Ile Maurice, Japon, Mexique, Pérou, Portugal, Roumanie, Rwanda, Sri-Lanka, Togo et Venezuela.
 - **2%** autres pays

*4% ont mentionné avoir une appartenance à une communauté ethnoculturelle.

ORIGINE DES ENFANTS

- Canadienne : **76%**
- Autres pays : **24%**

LANGUE D'INTERVENTION

Français : **80%** Allophone : **4%**
Anglais : **15%** Langage signes : **1%**

À L'ARRIVÉE SELON LES INFORMATIONS RECUEILLIES, LA (LES) SOURCE(S) DE REVENUS DES FEMMES

revenu d'emploi : 31%	ass. salaire/CSST/SAAQ : 7%
sécurité du revenu : 21%	RQAP : 2%
revenu de l'agresseur : 12%	pension alimentaire : 2%
assurance emploi : 5%	allocation familiale : 16%
revenu tierce personne : 2%	pension retraite/rente : 1%
économies/placements : 0%	autres ou aucun : 17%
prêts et bourses : 1%	inconnu : 0%

ÂGE DE L'AGRESSEUR

moins de 18 ans : 0%	entre 51 et 60 ans : 3%
entre 18 et 30 ans : 14%	entre 61 et 70 ans : 4%
entre 31 et 40 ans : 34%	71 ans et + : 0%
entre 41 et 50 ans : 39%	inconnu ou N/A : 6%

Dans **4% des cas**, l'agresseur était une femme (la victime était aussi une femme).

APRÈS LEUR HÉBERGEMENT

- **42%** en logement seule ou avec leur(s) enfant(s)
- **24%** chez des amis ou la famille ou avec colocataire
- **12%** des femmes sont retournées avec leur conjoint pour un nouvel essai
- **8%** inconnu et autres
- **6%** encore en hébergement au 31 mars 2020
- **5%** autres maisons d'hébergement
- **1%** séjour en hôpital
- **1%** sans hébergement au départ
- **1%** dans une maison 2^e étape ou en appartements supervisés

À LEUR DÉPART DE LA MAISON D'HÉBERGEMENT, LA (LES) SOURCE(S) DE REVENUS DES FEMMES

revenu d'emploi : 26%	pension alimentaire : 4%
sécurité du revenu : 25%	pension retraite : 1%
revenu de l'agresseur : 11%	allocation familiale : 18%
assurance emploi : 5%	RQAP : 2%
prêts et bourses : 1%	autres : 9%
ass. salaire/CSST/SAAQ : 8%	inconnu : 0%
	aucun : 12%

FEMMES REFUSÉES

Au cours de l'année, nous avons dû refuser 620 demandes d'hébergement dont :

- 56% (345) des refus étaient par manque de place en violence conjugale et elles ont été référées à d'autres ressources.
- 44% (275) des autres refus étaient pour d'autres motifs :
 - pour état physique ou psychologique non approprié à la ressource
 - pour dépannage femme seule ou dépannage extérieur Montérégie
 - demeure à l'intérieur du périmètre de sécurité, demande non justifiée et autres

PROVENANCE DES REFUS PAR MANQUE DE PLACE EN VIOLENCE CONJUGALE

- Agglomération de Longueuil et la MRC Marguerite D'Youville : 61% (206)
- Montréal : 17% (57)
- Autres villes du Québec : 7% (30)
- Inconnu : 15% (52)



ANNEXE 2B

SERVICES EXTERNES

Statistiques du 1er avril 2019 au 31 mars 2020

STATISTIQUES GÉNÉRALES

FEMMES EN SERVICES EXTERNES

- 74% femmes de la communauté
- 26% femmes ex-hébergées

MOTIF DE SUIVI

- 97% violence conjugale
- 2% violence familiale
- 1% autre

LES FORMES DE VIOLENCE VÉCUES PAR LES FEMMES

99% psychologique	86% verbale	73% physique	60% économique
51% sociale	31% sexuelle	12% spirituelle	40% harcèlement
24% menaces de mort	30% menaces autres	12% séquestration	6% tentative de meurtre
1% institutionnelle			

Dans **30% des cas**, la violence était subie par le conjoint actuel, **67%** l'ex-conjoint, **2%** par la famille et **1%** par l'employeur/collègue.

De ces femmes victimes de violence, dans **52% des situations**, une **plainte a été déposée à la Police**.

Dans **1%** des cas, une plainte a aussi été déposée à la Police contre la victime, dans une situation de légitime défense.

Selon l'information fournie :

- **12%** des conjoints possédaient une arme à feu, toutefois **18%** des femmes ont mentionné «ne sait pas»;
- **14%** des conjoints avaient accès à une arme à feu, toutefois **34%** des femmes ont mentionné «ne sait pas».

ÂGE DES FEMMES

moins de 18 ans : 1%	entre 51 et 60 ans : 7%
entre 18 et 30 ans : 19%	entre 61 et 70 ans : 2%
entre 31 et 40 ans : 40%	71 ans et plus: 1%
entre 41 et 50 ans : 30%	

RÉFÉRENCES

Elle-même: **20%**

Autres services de Carrefour pour Elle: **18%**

Police: **18%**

Serv. médicaux et psycho.: **15%**

CAVAC: **6%**

Autres ou inconnu: **6%**

Ress. d'hébergement et communautaires: **5%**

Réseau personnel: **4%**

Protection de la jeunesse **3%**

Internet et médias sociaux: **2%**

Services juridiques : **2%**

Publicité et activités sensibilisation: **1%**

***De plus, 2% des demandes ont été transmises par SOS violence conjugale.**

STATUT DE LA FEMME

• Citoyenne canadienne : **90%**

• Statut relié à l'immigration : **10%**

Dont :

• Résidente permanente : **6%**

• Résidente permanente parrainée : **1%**

• Visa temporaire : **1%**

• Statut de réfugiée : **1%**

• Demanderesse d'asile : **1%**

ORIGINE – LIEU DE NAISSANCE



85%
Québécoise



15%
Autres pays

LANGUE D'INTERVENTION

Français : **98%**

Anglais: **1%**

Allophone : **1%**

LES PRINCIPALES SOURCES DE REVENUS DES FEMMES

revenu d'emploi : **41%**

sécurité du revenu : **21%**

revenu de l'agresseur : **7%**

revenu du coinjoint non agresseur: **1%**

assurance emploi : **7%**

Prog. Emploi / soc. Prof. : **3%**

économie/placements : **3%**

prêts et bourses : **4%**

ass. salaire/CSST/SAAQ : **7%**

RQAP : **3%**

pension alimentaire : **9%**

allocation familiale : **28%**

pension retraite/rente : **3%**

aucun : **1%**

inconnu/autre : **6%**

ENFANTS EN SERVICES EXTERNES

200 enfants en suivi dont 105 garçons et 95 filles

• **82%** enfants de la communauté

• **18%** enfants ex-hébergés

Selon les données recueillies par les mères concernant les enfants hébergés, **99% des enfants avaient été exposés à la violence vécue par leur mère et plusieurs enfants avaient vécu au moins un abus.**

DANS LES ABUS VÉCUS PAR LES ENFANTS

- 58% violence psychologique
- 36% étaient des abus physiques
- 6% de la négligence
- 19% violence verbale
- 2% violence sexuelle

Dans 25% des cas, il y avait eu un signalement fait à la DPJ ou en cours de service d'intervention.

ÂGE DES ENFANTS

- 35% ont 6 ans et moins (Filles – 15% / Gars – 20%)
- 42% ont entre 7 et 12 ans (Filles – 20% / Gars – 22%)
- 19% ont entre 13 et 17 ans (Filles – 9% / Gars – 10%)
- 4% ont 18 ans et plus (Filles – 3% / Gars – 1%)

ORIGINE DES ENFANTS

- Québécoise : 98%
- Autres pays : 2%

ÂGE DE L'AGRESSEUR

- | | |
|--------------------------|-------------------------|
| entre 18 et 30 ans : 12% | entre 51 et 60 ans : 7% |
| entre 31 et 40 ans : 24% | entre 61 et 70 ans : 2% |
| entre 41 et 50 ans : 34% | 71 ans et plus : 1% |
| | inconnu: 20% |

Dans 1% des cas, l'agresseur était une femme (la victime était aussi une femme).



ANNEXE 2B

PROGRAMME PACIFIX

Parmi les familles qui ont participé au programme Pacifix, une grande majorité provenait de :

Vieux-Longueuil : 17	St-Hubert : 12	Boucherville : 3
St-Amable : 4	St-Lambert : 2	Brossard : 3
St. Bruno : 2	Varenes: 3	Candiac : 2
Carignan : 1	Beloeil : 1	St-Hilaire : 1
Verdun : 1	Ste-Julie: 1	

Pour un total de 53 participantes

Année	Total mères	Total pères	Total enfants	Filles	Garçons	1-5 ans	6-12 ans	13 ans +
2019 2020	53	-	106	58	48	34	39	33

RÉFÉRENCES

	Total	A déjà résidé à CPE	Services externes CPE	Elle-même	Conjointe	Autres organismes	Policiers Protocole	CLSC	Autres
Mères	53	16	8	4	-	9	2	10	4
Pères	-	-	-	-	-	-	-	-	-

Voici un tableau général des étapes de PACIFIX du nombre exact de participants pour l'année 2019-2020.

Étapes	Participants			Total des rencontres
	Mères	Pères	Enfants	
Individuelle	39	-	-	117
Groupe	24	-	-	23
Parent/enfant	11	-	25	11
Familiale	19	-	44	39

ANNEXE 2B

GROUPES DE SOUTIEN ET CONSCIENTISATION

	Nombre de sessions	Nombre total participantes	Résidentes	Ex-résidentes	Femmes de l'extérieur
Groupe régulier (12 rencontres)	9	73	1	6	66
Groupe en juin (4 rencontres)	2	14	0	1	13
Total	11	87	1	7	79

PROVENANCE DES FEMMES QUI ONT PARTICIPÉ AUX GROUPES DE SOUTIEN ET DE CONSCIENTISATION SUR LA PROBLÉMATIQUE DE LA VIOLENCE CONJUGALE

Agglomération Longueuil : 69

Vieux-Longueuil: 51
Saint-Lambert: 1

St-Hubert: 11
St-Bruno: 2

Brossard: 4

MRC Marguerite D'Youville : 8

Sainte-Julie : 2
Varenes : 3

Verchères : 2

St-Amable : 1

Montérégie autres : 10

McMasterville : 1
Beloeil : 2

Carignan : 2
La Prairie : 4

Chambly : 1

Pour un total de 87 participantes

RÉFÉRENCES

Elle-même : 8
Médecin : 1
Psychologue : 1
Centre de femmes : 1
Famille : 1
CAVAC : 5
Services juridiques : 3

Site web : 7
Police : 16
Ex-résidentes : 7
Travailleurs sociaux : 6
École : 1
CLSC : 7
Autres : 3

SOS Violence Conjugale : 3
OMH AL : 1
Amies : 6
Autres maisons : 3
L'Entre-deux : 1
DPJ : 5
Autres services de Carrefour pour Elle : 1

ANNEXE 3

LES LIEUX DE SENSIBILISATION

Plus de 5 943 personnes rejointes...

ACTIVITÉS DE SENSIBILISATION DANS LES INSTITUTIONS SCOLAIRES (12-17 ANS)

A. Projet Sans cri ni haine

1. École secondaire Jacques-Rousseau

Avril 2019, 1 atelier par groupe, 1h15 de contenu, 8 groupes, **200 élèves**

Mars 2020, 1 atelier par groupe, 1h15 de contenu, 3 groupes, **81 élèves**

2. École secondaire Saint-Jean Baptiste

Septembre 2019, 1 atelier par groupe, 1h15 de contenu, 2 groupes, **57 élèves**

Octobre 2019, 3 ateliers par groupe, 3h45 de contenu, 2 groupes, **64 élèves**

3. Collège Durocher

Janvier 2020, classes de secondaire 2, 1 atelier sur le consentement sexuel, 1h15 de contenu, 13 groupes, **451 élèves**

4. École secondaire Mont-Bruno

Février 2020, 2 ateliers par groupe, 2h30 de contenu, 14 groupes, **406 élèves**

5. École secondaire de Mortagne

Mars 2020, 1 atelier par groupe, 1h15 de contenu, 1 groupe, **25 élèves**

6. École secondaire François Williams

Mars 2020, 1 atelier par groupe, 1h15 de contenu, 3 groupes, **77 élèves**

B. Kiosques

1. École Secondaire Mont Bruno

Mai 2019, **60 élèves**

2. École secondaire Saint-Jean Baptiste

Septembre 2019, **150 élèves**

3. Centre de Formation Professionnelle des Patriotes

Juin 2019, **30 élèves**

4. École secondaire François-Williams

10 février 2020, **45 élèves**

Au total, environ 1646 jeunes ont été sensibilisés à la problématique de la violence dans les relations amoureuses dans le cadre du projet Sans cri ni haine au sein des institutions scolaires.

ACTIVITÉS DE SENSIBILISATION AUPRÈS DES JEUNES DE 12 À 18 ANS (HORS INSTITUTIONS)

1. HLM Roussillon

Octobre 2019, Atelier pour les 12-17 ans, **5 adolescent.e.s**

2. Foyer l'avenue

Octobre 2019, milieu de vie, atelier sur la violence, **8 adolescent.e.s**

3. Maisonnette Berthelet

Novembre 2019, soirée pizza pour les 12-17 ans, **12 adolescent.e.s**

4. Maison de jeunes SacAdo

Novembre 2019, atelier sur la violence, **12 adolescent.e.s**

Au total, environ 37 jeunes ont été sensibilisé.e.s à la problématique de la violence dans les relations amoureuses.

ACTIVITÉS DE SENSIBILISATION OFFERTS AUX FEMMES (ET AUX HOMMES)

1. Batifolerie

octobre 2019, activité de sensibilisation, 2 groupes, **33 femmes**

2. Bureau de consultation jeunesse

12 février 2020, activité de sensibilisation, **16 femmes**

3. Centre d'éducation des adultes Le Moyne-D'Iberville

2 avril 2019, 1 classe de jeunes parents, 8 femmes, 1 homme, **9 personnes**

4. Carrefour le Moutier

23 mai 2019, 1 classe de francisation, 5 femmes, 3 hommes, **8 personnes**

5. Cégep Édouard-Montpetit

17 avril 2019, 1 classe de francisation, 12 femmes, 7 hommes, **19 personnes**

6 juin 2019, 1 classe de francisation, 19 femmes, 11 hommes, **30 personnes**

10 octobre 2019, 1 classe de francisation, 15 femmes, 5 hommes, **20 personnes**

18 février 2020, 1 classe de francisation, 16 femmes, 8 hommes, **24 personnes**

25 février 2020, 1 classe de francisation, 12 femmes, 8 hommes, **20 personnes**

6. Cégep Saint-Jean sur le Richelieu à Brossard

11 juin 2019, 1 classe de francisation, 15 femmes, 6 hommes, **21 personnes**

12 juin 2019, 1 classe de francisation, 14 femmes, 9 hommes, **23 personnes**

22 octobre 2019, 1 classe de francisation, 15 femmes, 3 hommes, **18 personnes**

23 octobre 2019, 2 classes de francisation, 29 femmes, 11 hommes, **40 personnes**

24 octobre 2019, 1 classe de francisation, 11 femmes, 8 hommes, **19 personnes**

13 janvier 2020, 1 classe de francisation, 11 femmes, 4 hommes, **15 personnes**

20 janvier 2020, 1 classe de francisation, 7 femmes, 8 hommes, **15 personnes**

2 mars 2020, 2 classes de francisation, 21 femmes, 12 hommes, **33 personnes**

7. Centre d'apprentissage du français langue seconde Camille-Laurin

29, 30 avril et 2 mai 2019, 3 classes de francisation, 36 femmes, 27 hommes, **63 personnes**

17 octobre 2019, café rencontre, groupe analphabète, **11 femmes**

20 novembre 2019 – suite café rencontre, groupe analphabète, **27 femmes**

11 mars 2020, classe de francisation, 12 femmes, 9 hommes, **21 personnes**

8. Centre des Femmes de Beloeil

30 octobre 2019, activité sur l'actualité en questions, **18 femmes**

9. HLM Bienville

30 janvier, diner causerie, 3 femmes, 1 homme, **4 personnes**

10. La Chaumière

mars 2020, activité de sensibilisation, **13 femmes**

11. Ressource Saint-Jean-Vianney

28 février 2020, activité de sensibilisation, **10 femmes**

Cette année, 30 groupes, 389 femmes et 141 hommes, ont reçu la formation *Quand on s'aime, on s'aime égal*, pour un total de 530 personnes rejointes.

ACTIVITÉS DE SENSIBILISATION AUPRÈS DES PARTENAIRES

1. Cégep Édouard-Montpetit

2 conférences en coanimation avec Entraide pour Hommes, étudiants en psychologie, mai et octobre 2019, **165 étudiant.e.s**

2. Cégep de Sorel

2 conférences, campus à Varennes, 2 groupes en éducation spécialisée, le 29 août 2019, **60 étudiant.e.s**

3. Collège Ellis

1 conférence, campus Longueuil, étudiants du cours *Intervention en Violence et exclusion sociale*, août 2019, **28 étudiant.e.s**

4. Commission scolaire Marie-Victorin

Une formation pour les éducatrices spécialisées, 14 mai 2019, **7 intervenantes**

5. Curateur publique de Longueuil

Une formation pour les curatrices délégués, 11 mars 2020, **20 femmes**

6. Hôpital Pierre-Boucher

Une conférence pour les professionnel.le.s de la santé, 12 septembre 2019, **40 personnes**

7. Premiers pas La Boussole

Une formation aux coordonnatrices, 7 octobre 2019, **10 femmes**

8. TRAJETVI

Une conférence donnée dans le cadre de l'Université d'été à l'Université de Montréal, 19 août 2019, **45 personnes.**

9. Université de Montréal

2 conférences sur la violence conjugale, étudiant.e.s au baccalauréat et à la maîtrise, 30 mai et 2 octobre 2019, **environ 55 étudiant.e.s**

Cette année, en ce qui a trait à nos partenaires, nous avons formé plus de 430 personnes.

ACTIVITÉS DE SENSIBILISATION DANS LE CADRE DES 12 JOURS D'ACTION CONTRE LES VIOLENCES FAITES AUX FEMMES

- 1. Action de visibilité, station de métro de Longueuil**
28 novembre 2019, 1000 personnes
- 2. Macadam Sud**
visionnement du film Polytechnique, 4 décembre 2019, 25 personnes
- 3. Cégep Édouard-Montpetit**
distribution de rubans blancs et de macarons, 27 novembre 2019, 1000 personnes
- 4. Hôpital Pierre-Boucher**
distribution de rubans blancs, 3 décembre 2019, 750 personnes
- 5. Journée montréalaise de sensibilisation contre les violences faites aux femmes**
25 novembre 2019, 250 personnes
- 6. Commémoration du 30e de la tuerie de Polytechnique**
6 décembre 2019, formation et soirée commémorative, 195 personnes
- 7. FTQ, Montréal**
Une conférence, 10 décembre 2019, 40 personnes
- 8. Service Canada, Boucherville**
Une conférence, 10 décembre 2019, 40 personnes

Dans le cadre des 12 jours d'action contre les violences faites aux femmes, du 25 novembre au 6 décembre 2019, nous avons rejoint plus de 3300 personnes.



ANNEXE 4

LE PROTOCOLE DE RÉFÉRENCES

STATISTIQUES SERVICE POLICE AGGLOMÉRATION LONGUEUIL

Nombre total de références faites par les policiers : **177 formulaires reçus**

- Arrondissement Vieux-Longueuil (incluant Ville Lemoyne) : **139**
- Arrondissement St-Hubert : **10**
- Arrondissement Greenfield Park : **1**
- Autres villes du Service de Police Agglomération Longueuil : **11**
 - Boucherville: **4**
 - St-Bruno-de-Montarville: **5**
 - St-Lambert: **0**
 - Brossard: **2**
- Autres villes : **16**

GROUPE D'ÂGE

moins de 18 ans : 5	entre 51 et 60 ans : 18
entre 18 et 30 ans : 71	entre 61 et 70 ans : 7
entre 31 et 40 ans : 44	inconnu: 2
entre 41 et 50 ans : 30	

Nous avons reçu en moyenne **15 formulaires par mois**.

Selon les formulaires reçus, **119 femmes ont porté plainte**.

FEMMES REJOINTES PAR CARREFOUR POUR ELLE : 151 FEMMES

Femmes ayant accepté de l'aide : **121**

Services offerts :

- Information téléphonique : **151 femmes**
- Rencontre individuelle à Carrefour : **39 rencontres**
- Participation dans nos groupes : **27 femmes**
- Hébergement : **4 femmes**
- Références à d'autres organismes : **99 femmes**

Selon les formulaires reçus :

- Victimes avec enfants : **53 femmes**
- Enceinte : **3 femmes**

ANNEXE 4

LE PROTOCOLE DE RÉFÉRENCES

STATISTIQUES RÉGIE POLICE RICHELIEU SAINT-LAURENT

Nombre total de références faites par les policiers : **39 formulaires reçus**

- Ste-Julie : 12
- St-Amable : 11
- Verchères : 1
- Contrecoeur : 3
- Varennes : 9
- Autres : 3

GROUPE D'ÂGE

moins de 18 ans : 0	entre 51 et 60 ans : 2
entre 18 et 30 ans : 15	entre 61 et 70 ans : 1
entre 31 et 40 ans : 14	70 ans et plus: 1
entre 41 et 50 ans : 6	

Nous avons reçu en moyenne près de **3 formulaires par mois**.

Selon les formulaires reçus, **6 femmes avaient porté plainte**.

FEMMES REJOINTES PAR CARREFOUR POUR ELLE : 34 FEMMES

Femmes ayant accepté de l'aide : **26**

Services offerts :

- Information téléphonique : **34 femmes**
- Rencontre individuelle à Carrefour : **9 rencontres**
- Participation dans nos groupes : **6 femmes**
- Hébergement : **1**
- Références à d'autres organismes : **20**

Selon les formulaires reçus :

- Victimes avec enfants : **22 femmes**
- Non mentionné : **17 femmes**

ANNEXE 5

STATISTIQUES DES 5 DERNIÈRES ANNÉES

HÉBERGEMENT - TAUX D'OCCUPATION

	2019-2020	2018-2019	2017-2018	2016-2017	2015-2016
Taux moyen (%)	97%	95%	97%	86%	98%
Présence moyenne par jour (personnes)	19	19	19	17	20
Durée moyenne de séjour (jours)	39	34	35	28	36

NOMBRES DE PERSONNES HÉBERGÉES

	2019-2020	2018-2019	2017-2018	2016-2017	2015-2016
Femmes	85	92	88	115	96
Enfants	95	113	114	103	103

STATUT DE LA FEMME (À L'ADMISSION)

	2019-2020	2018-2019	2017-2018	2016-2017	2015-2016
Citoyenneté canadienne	71%	71%	84%	88%	78%
Statut relié à l'immigration	29%	29%	16%	12%	22%

ORIGINE DES FEMMES - LIEU DE NAISSANCE

	2019-2020	2018-2019	2017-2018	2016-2017	2015-2016
Québécoise	53%	51%	67%	68%	65%
Autres provinces	2%	2%	6%	1%	2%
Autres pays	45%	47%	27%	31%	33%

ORIGINE DES ENFANTS - LIEU DE NAISSANCE

	2019-2020	2018-2019	2017-2018	2016-2017	2015-2016
Québécoise	76%	87%	82%	86%	84%
Autres provinces	-	-	3%	1%	2%
Autres pays	24%	13%	13%	12%	9%
Inconnu	-	-	2%	1%	5%

ÂGE DES ENFANTS

	2019-2020	2018-2019	2017-2018	2016-2017	2015-2016
6 ans et moins	57%	56%	59%	70%	68%
7 à 12 ans	30%	31%	28%	18%	28%
13 à 17 ans	13%	13%	13%	12%	4%

*Moyenne d'âge 6 ans

ÂGE DES RÉSIDENTES

	2019-2020	2018-2019	2017-2018	2016-2017	2015-2016
18 à 30 ans	26%	33%	28%	37%	27%
31 à 40 ans	45%	47%	49%	36%	44%
41 à 50 ans	21%	10%	15%	19%	20%
51 à 60 ans	5%	7%	5%	6%	6%
61 ans et plus	3%	3%	3%	2%	3%

*Moyenne d'âge 36 ans

LES RÉFÉRENCES

	2019-2020	2018-2019	2017-2018	2016-2017	2015-2016
Services psychosociaux et médicaux, DPJ	15%	20%	14%	18%	15%
Elle-même et réseau personnel	16%	30%	23%	17%	31%
Ressources communautaires et hébergement	21%	20%	11%	17%	22%

LES RÉFÉRENCES (SUITE)					
	2019-2020	2018-2019	2017-2018	2016-2017	2015-2016
Police	27%	19%	16%	10%	12%
Autres services Carrefour pour Elle	1%	2%	2%	3%	-
Internet - médias sociaux	14%	3%	13%	-	-
Services juridiques et CAVAC	2%	1%	-	-	-
Autres ou inconnu	4%	5%	12%	15%	12%

*De plus, 16% des demandes ont été transmises par SOS Violence conjugale

ORIENTATION AU DÉPART					
	2019-2020	2018-2019	2017-2018	2016-2017	2015-2016
Retour avec conjoint	12%	22%	18%	18%	12%
Logement seule et/ou avec enfants	42%	33%	47%	30%	50%
Appart. supervisé / 2e étape	1%	1%	2%	3%	6%
Sans hébergement	1%	-	-	-	-
Chez amis ou famille / avec colocataire	24%	19%	12%	18%	7%
Autre maison d'hébergement pour femmes	5%	9%	5%	10%	10%
Séjour à l'hôpital	1%	-	-	-	-
Autres, inconnu	8%	4%	14%	14%	10%
Encore en hébergement (au 31 mars 2020)	6%	10%	2%	7%	5%

AUTRES STATISTIQUES – SERVICES EXTERNES

	2019-2020	2018-2019	2017-2018	2016-2017	2015-2016
Ligne 24/7 (appels)	4 292	4 384	4 343	3 950	3 590
PACIFIX	53 mères 106 enfants	62 parents 109 enfants	54 parents 107 enfants	47 parents 99 enfants	47 parents 100 enfants
Groupes	11 groupes 87 femmes	11 groupes 70 femmes	11 groupes 90 femmes	10 groupes 88 femmes	10 groupes 66 femmes
Suivis en individuel	57 femmes 182 rencontres	67 femmes 234 rencontres	53 femmes 191 rencontres	53 femmes 242 rencontres	36 femmes 192 rencontres
Rencontres éclair	287 rencontres	269 rencontres	268 rencontres	273 rencontres	238 rencontres
Sensibilisation	5 943 personnes rejointes (1646 jeunes)	7 710 personnes rejointes (4337 jeunes)	5 265 personnes rejointes (3965 jeunes)	5 650 personnes rejointes (1415 jeunes)	4 000 personnes rejointes

AUTRES STATISTIQUES – PROTOCOLE RÉFÉRENCES

SERVICE POLICE AGGLOMÉRATION LONGUEUIL (SPAL)

	2019-2020	2018-2019	2017-2018	2016-2017	2015-2016
Formulaires reçus	177	190	179	185	190
Femmes rejointes	151	165	149	156	169

RÉGIE DE POLICE RICHELIEU SAINT-LAURENT

	2019-2020	2018-2019	2017-2018	2016-2017	2015-2016
Formulaires reçus	39	54	35	20	23
Femmes rejointes	34	51	33	16	20

ANNEXE 6

LES ARTICLES DE PRESSE

le **courrier** du sud



Opinion – Une remise en question de la définition de la violence conjugale qui fait mal

Publié le 8 mars 2020 — Modifié le 5 mars 2020

<https://www.lecourrierdusud.ca/opinion-la-violence-conjugale-une-remise-en-questi-on-de-la-definition-qui-fait-mal/>

LE **JOURNAL**
DE **MONTREAL**



Un tel dispositif aurait pu la sauver d'une violente agression

Publié le 21 décembre 2019 — Modifié le 21 décembre 2019

<https://www.journaldemontreal.com/2019/12/21/un-tel-dispositif-aurait-pu-la-sau-ver-dune-violente-agression>

INFOSUROIT.COM



Sensibilisation contre les violences faites aux femmes – La Montérégie se mobilise

Publié le 28 novembre 2019

<https://www.infosuroit.com/sensibilisation-contre-les-violences-faites-aux-fem-mes-la-monteregie-se-mobilise/>

LE MONTARVILLEOIS
Le journal hyper-local de Saint-Bruno-de-Montarville



La maison d'hébergement pour les femmes victimes de violence conjugale et leurs enfants, Carrefour pour elle, récolte 90 000 \$

Publié le 26 octobre 2019

<https://lemontarvilleois.com/la-maison-dhebergement-pour-les-femmes-victimes-de-vi-olence-conjugale-et-leurs-enfants-carr>

le **courrier** du sud



Un 1er mai féministe et solidaire pour les travailleuses communautaires

Publié le 3 mai 2019

<https://www.lecourrierdusud.ca/un-1er-mai-feministe-et-solidaire-pour-les-travailleu-ses-communautaires/>

